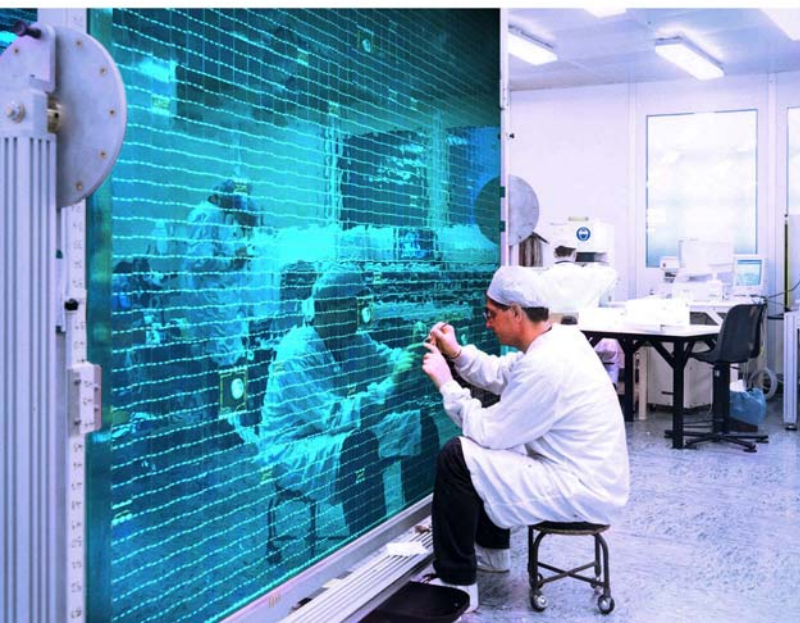


CREDERE NEL MANIFATTURIERO



Rapporto
sulle
nostre
attività
nel 2011



Lettera del Presidente

Cari Associati,

il 2011 è stato un anno davvero difficile per tutti. Per le imprese che di fronte ad un mondo più complesso hanno dovuto attuare un cambio di strategie, e per la nostra Associazione, chiamata anch'essa a farsi interprete delle mutate esigenze dei suoi iscritti.

Governare il cambiamento non è mai facile. Noi ci siamo affidati alla nostra tradizionale capacità d'ascolto, a cui abbiamo aggiunto una rinnovata volontà di miglioramento e di adeguamento al nuovo contesto.

Al centro del nostro operare innanzitutto gli associati. E' a loro che vogliamo continuare ad offrire competenze e conoscenze, guidati dalla determinazione ad eccellere in ciò che facciamo e a costruire relazioni solide e durature.

Vogliamo che la nostra Associazione non sia solo il luogo ove si trovano risposte qualificate ed un supporto concreto ai diversi problemi operativi, ma che diventi sempre più un partner che lavora al fianco delle imprese per creare opportunità di business e di sviluppo.

Per rafforzare la nostra rappresentanza a livello locale, abbiamo poi intensificato i rapporti con tutti i soggetti che operano sul territorio. Aspiriamo ad essere riconosciuti ancor più come un soggetto responsabile ed autorevole, che si pone in una logica di confronto con le amministrazioni, le organizzazioni sindacali, la comunità bancaria, e tutti gli altri attori locali.

Quanto vi ho descritto così brevemente, appare in modo più chiaro passando in rassegna la relazione che segue e che descrive nel dettaglio un anno veramente denso di impegni e di attività.

Il 2011 è stato poi contrassegnato da un avvicendamento al vertice operativo. Ad Alberto Duvia, che ha guidato per oltre un ventennio con autorevolezza l'ALI in un periodo di eccezionali trasformazioni, e a cui va nuovamente il nostro grazie per l'impegno profuso, è subentrato Andrea Pontani.

A Pontani rinnoviamo la nostra piena fiducia per le sue capacità di valorizzare i punti di forza dell'Associazione e di perseguire con lungimiranza gli obiettivi che ci siamo posti.

Concludo ringraziando le imprese iscritte che credono in noi e tutto lo staff di Confindustria Alto Milanese, il cui lavoro quotidiano e perseverante ci aiuta ad ottenere importanti risultati.

Cambiamento e stabilità contribuiranno a delineare il nostro futuro: cambieremo la 'cultura associativa' in coerenza con i nuovi scenari, ma rimanendo fedeli ai nostri valori di riferimento.

Gian Angelo Mainini



Giugno 2012

INDICE

L'ASSOCIAZIONE

- 7 Assetto istituzionale
- 7 Obiettivi
- 8 Gli associati
- 11 Governance associativa
- 15 Articolazioni interne
- 18 Sistema Confindustria
- 18 Sistema Camerale
- 19 Strutture collegate
- 20 La struttura organizzativa

L'ATTIVITA'

- 26 Agevolazioni commerciali
- 27 Ambiente e Sicurezza
- 30 Competitività e sviluppo
- 30 Alleanze tra imprese
- 32 Energia
- 33 Finanza d'impresa
- 35 Fiscale e societario
- 35 Formazione finanziata
- 37 Indagini economiche e congiunturali
- 38 Internazionalizzazione
- 43 Misure di sostegno alle imprese
- 45 Rapporti con il territorio
- 46 Rapporti con la scuola
- 48 Sindacale Lavoro e Previdenza
- 50 Territorio e infrastrutture

CORSI E INCONTRI

LE FOTO DI COPERTINA SONO STATE GENTILMENTE FORNITE DALLE IMPRESE ASSOCIATE
*Castagna - Elettromeccanica Colombo - Rancilio Group - Selex Galileo -
Tessitura di Robecchetto Candiani - Vito Rimoldi*

L'ASSOCIAZIONE

ASSETTO ISTITUZIONALE

ALI - Associazione Industriale Alto Milanese, in breve Confindustria Alto Milanese, è l'Associazione di rappresentanza delle imprese industriali dell'Alto Milanese.

Fondata nel 1945 come ALI - Associazione Legnanese dell'Industria, è una delle 100 Associazioni Territoriali del Sistema Confindustria, cui aderisce; contestualmente fa parte di Confindustria Lombardia, l'organizzazione che raggruppa le 12 Associazioni Territoriali attualmente presenti nella nostra Regione.

Le Imprese iscritte al 31 Dicembre 2011 erano 510, appartenenti a diversi settori di attività, complessivamente con 15.260 addetti.

Il territorio sul quale opera l'Associazione comprende 20 Comuni in Provincia di Milano: Legnano, Arconate, Buscate, Busto Garolfo, Canegrate, Castano Primo, Cerro Maggiore, Dairago, Magnago, Nerviano, Nosate, Parabiago, Pogliano Milanese, Rescaldina, Robecchetto con Induno, San Giorgio su Legnano, San Vittore Olona, Turbigo, Vanzaghello, Villa Cortese.



Fonderia Carroccio - foto d'epoca anni 50-51

OBIETTIVI

L'Associazione ha lo scopo di supportare la crescita delle imprese dell'Alto Milanese, sostenendone la capacità competitiva sui mercati interni ed internazionali e favorendo l'insediamento di nuove iniziative economiche e produttive.

A tali fini, anche nel corso del 2011 l'azione dell'Associazione si è sviluppata su due linee fondamentali:

- rappresentanza e tutela delle aziende associate nei rapporti con le Istituzioni, le Amministrazioni pubbliche, gli Enti, le Organizzazioni economiche, sindacali e sociali, per contribuire allo sviluppo del territorio, delle infrastrutture, dei servizi necessari al sistema delle imprese;
- assistenza delle aziende associate in tutte le aree di attività che le riguardano, sia attraverso la propria struttura interna sia promuovendo i servizi, gli accordi di collaborazione, gli studi e tutte le iniziative necessarie.

Nel rispetto rigoroso della norma statutaria, non è stato perseguito alcun fine politico né di lucro. Tutti i proventi associativi sono stati destinati all'attività istituzionale.

GLI ASSOCIATI

LE IMPRESE

Imprese ed Addetti al 31 dicembre 2011

GRUPPI MERCEOLOGICI	IMPRESE		ADDETTI		MEDIA ADDETTI
		%		%	
Meccanica	191	37,4	6.667	43,7	34,9
Terziario	112	22,0	1.510	9,9	13,5
di cui Terz. Innov.	51	10,0	483	3,2	9,5
Tessile	62	12,2	3.233	21,2	52,1
Chimico/Plastica	52	10,2	1.460	9,6	28,1
Costruzioni ed impianti	44	8,6	793	5,2	18,0
Calzaturiero	26	5,1	1.147	7,5	44,1
Varie	23	4,5	450	2,9	19,6
TOTALE	510		15.260		29.9

Anno	Aziende
2011	510
2010	522
2009	538

Anno	Addetti
2011	15.260
2010	14.594
2009	15.163



Fies - Impianti Elettro-Strumentali

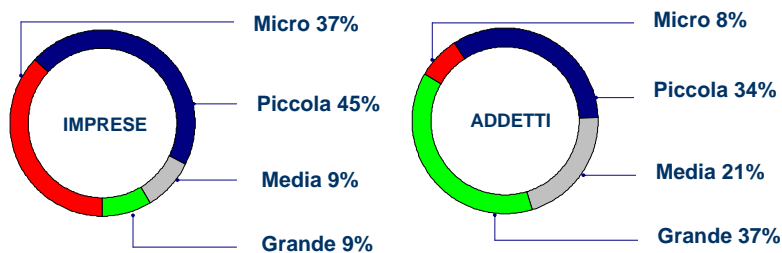


Lisap - Laboratorio di ricerca e sviluppo

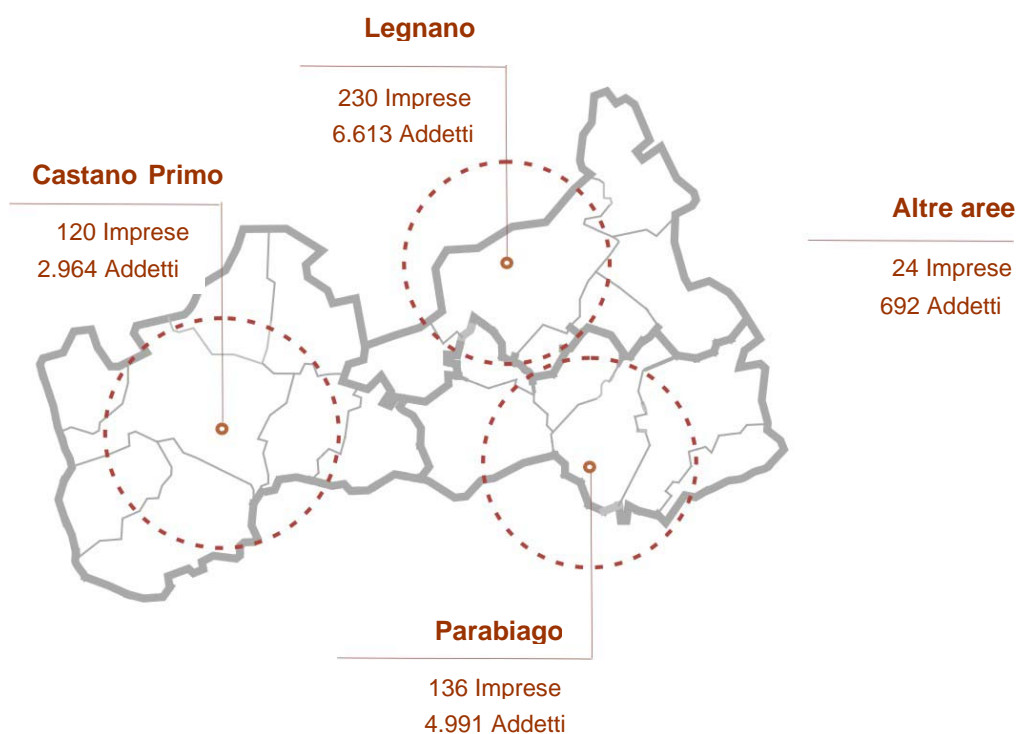
Il ruolo della piccola, media e grande impresa

CLASSI DIMENSIONALI (*)	IMPRESE	ADDETTI
Micro Impresa	189	1.147
Piccola impresa	231	5.121
Media impresa	46	3.203
Grande impresa	44	5.789
TOTALE	510	15.260

(*) Tabella elaborata sulla base della definizione comunitaria di piccola, media e grande impresa, tenuto conto quindi di: numero di addetti, fatturato, totale dell'attivo di bilancio, controllo societario.



Distribuzione geografica



AREE				
	IMPRESE	%	ADDETTI	%
Legnano	230	45,1%	6.613	43,3%
Castano Primo	120	23,5%	2.964	19,4%
Parabiago	136	26,7%	4.991	32,8%
Altre	24	4,7%	692	4,5%
TOTALE	510		15.260	

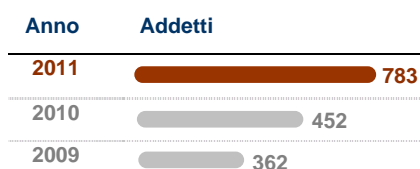


Selex Galileo - Orologio atomico

MARKETING ASSOCIATIVO

Variazioni nel corso del 2011

GRUPPI MERCEOLOGICI	nuove iscrizioni		cessazioni		saldo	
	IMPRESE	ADDETTI	IMPRESE	ADDETTI	IMPRESE	ADDETTI
Meccanica	9	574	16	163	-7	411
Terziario	7	31	10	141	-3	-110
Tessile	5	74	9	220	-4	-146
Chimico/Plastica	2	51	2	18	0	33
Costruzioni ed impianti	4	22	3	21	1	1
Calzaturiero	1	7	2	23	-1	-16
Varie	2	24	3	13	-1	11
TOTALE	30	783	45	599	-15	184



Azioni per lo sviluppo

- Gestione del database "Sviluppo", anche attraverso l'acquisizione di dati da enti esterni specializzati e l'utilizzo di informazioni commerciali.
- Ricerca di contatti diretti con imprese non associate, secondo priorità e tempistiche definite, ma lasciando comunque al funzionario dedicato allo Sviluppo la possibilità di tenere conto di situazioni contingenti o particolari interessi aziendali - ove rilevabili - (problematiche di PGT, opportunità di finanziamenti, ricerca di aree di insediamento, esigenze connesse a procedure sindacali, ecc).
- Diffusione della comunicazione istituzionale dell'Associazione, attraverso la stampa ed i propri notiziari
- Inoltro a campione, o a rotazione per periodi limitati di tempo, ad imprese non associate di circolari informative, pubblicazioni di presentazione dell'Associazione e dei servizi offerti, convenzioni in essere
- Inviti a seminari, incontri, corsi specialistici gratuiti o comunque a costi nettamente inferiori a quelli di mercato

Convenzioni sottoscritte con altre Associazioni

- Alle convenzioni di doppio inquadramento in essere con Anci, l'Associazione nazionale delle aziende calzaturiere, e con Confindustria Alberghi, nel corso del 2011 si è aggiunta la convenzione organizzativa con Agespi, l'Associazione Gestione Sociosanitari e cure Post Intensive.
- E' altresì in essere la convenzione organizzativa con AIOP (Associazione Italiana Ospedalità privata), rinnovata nel gennaio 2011. Prosegue l'Accordo interassociativo con FIAIP (Federazione Italiana Agenti Immobiliari Professionisti).

- Operativa fino al 31 dicembre 2011 l'adesione a Confindustria Servizi Innovativi e Tecnologici.

RAPPORTI INTERNI

Comunicazione interna - E' stata curata attraverso lettere del Presidente, dei Presidenti di Gruppo e del Direttore, oltre a visite aziendali ed all'organizzazione di specifici momenti di incontro.

Welcome Day - La giornata di benvenuto con i rappresentanti delle nuove imprese associate nel corso del 2011 si è tenuta il 24 novembre alla presenza del Presidente, dei Vice Presidenti, della Giunta e di tutto il personale dell'Associazione.

I nuovi iscritti, a cui è stato consegnato il distintivo con il logo confederale, hanno avuto modo di presentare brevemente l'attività della propria azienda e conoscere personalmente i funzionari.

Auguri di Natale - Oltre duecento i partecipanti, tra imprenditori, rappresentanti delle Istituzioni e della stampa, Forze dell'Ordine, familiari intervenuti all'appuntamento organizzato da Confindustria Alto Milanese per il consueto scambio degli auguri natalizi. Una serata piacevole, che ha adottato la formula più dinamica dell'happy hour per facilitare e favorire la conoscenza tra tutti.

GOVERNANCE ASSOCIATIVA

La governance di Confindustria Alto Milanese viene esercitata dai rappresentanti delle imprese iscritte attraverso gli Organi e secondo le regole previste dallo Statuto:

- **Assemblea dei soci**, con voto proporzionato al proprio peso contributivo
- **Organi direttivi**, rappresentati dal *Presidente*, dai *Vice Presidenti* e dal *Consiglio Direttivo*
- **Organi di controllo**, rappresentati da *Giunta*, *Collegio dei Revisori Contabili* e *Probiviri*

Responsabile della Struttura operativa è il *Direttore*.

ASSEMBLEA

E' l'organo di base dell'Associazione, formato dai rappresentanti di tutte le imprese aderenti.

Assemblea Generale 2011 - Il 27 giugno, nella sede dell'Istituto Tirinnanzi di Legnano, si è svolta l'Assemblea Generale Ordinaria.



Il Presidente Bertelli ha innanzitutto ringraziato tutti i colleghi che hanno contribuito all'attività dell'Associazione partecipando a momenti istituzionali ed ai

gruppi di lavoro, anche all'interno del Sistema confederale o di strutture comunque collegate al sistema delle imprese. In particolare: i Vice Presidenti Mainini e Paneghini, Lobello (Presidente PI) e Venegoni (Presidente GGI) e con loro gli ulteriori componenti il Consiglio

Direttivo Gandolfi e Rancilio; i componenti la Giunta, i Probiviri, i componenti il Collegio dei Revisori Contabili.

Infine il Presidente ha ringraziato in modo particolare il dr. Duvia che ha servito l'Associazione per 36 anni, al quale ha rivolto i migliori auguri per il suo futuro.

Dopo una breve sintesi dell'attività svolta da tutte le Aree dell'Associazione, è stato approvato il bilancio al 31/12/2010.

Successivamente l'Assemblea ha proceduto alla nomina del Presidente per il quadriennio 2011/2015.

E' risultato eletto Gian Angelo Mainini, titolare della Elettromeccanica Colombo di Mesero, e con lui i vice Presidenti Luca Rancilio, Amministratore Delegato della Rancilio Group di Parabiago, e Eugenio Camera Magni, Consigliere Delegato di Nearchimica di Legnano.

Nella successiva parte pubblica dell'Assemblea "Il viaggio oltre la crisi - Crescere non sopravvivere", dopo il saluto del Sindaco di Legnano, Lorenzo Vitali, Bertelli ha ricordato i quattro durissimi anni del suo mandato, coincisi con una crisi globale che ha investito tutte le economie dei Paesi avanzati.

Il sistema produttivo dell'Alto Milanese, fedele alla propria vocazione industriale, ha comunque retto l'urto della crisi. Ha avuto la capacità di sapersi evolvere, sia scegliendo di operare in nicchie di mercato, arrivando a rappresentare esempi di vera e propria eccellenza, ma soprattutto stringendo collaborazioni non solo basate sulla prossimità territoriale, ma anche articolate per filiere produttive e per cluster.

Questo in sintesi quanto emerso dallo studio sulle caratteristiche delle PMI di successo e sui fattori di competitività commissionato al team del prof. Fernando Alberti della Università LIUC di Castellanza, che il docente ha illustrato nel corso del suo intervento.

Sono inoltre intervenuti sul tema della competitività del territorio: Paolo Alli, Sottosegretario della Regione Lombardia per l'attuazione del Programma ed Expo 2015, e Luigi Casero, Sottosegretario all'Economia e Finanze.



Corrado Bertelli (Past President) e Gian Angelo Mainini (neo Presidente)



La chiusura dei lavori è stata affidata al neo eletto Presidente Gian Angelo Mainini: "fiducioso nelle capacità e nelle energie degli imprenditori e dei lavoratori dell'Alto Milanese che sapranno usare per imprimere una nuova accelerazione alla crescita". Mainini ha

inoltre sottolineato come l'impresa, in quanto comunità di uomini dedicata al bene comune, è sempre un valore per il territorio che la ospita.

Il neo Presidente ha poi concluso citando la Costituzione italiana: "L'Italia è una repubblica democratica fondata sul lavoro", riferendosi in particolar modo quello svolto da operai, artigiani, commercianti, agricoltori, professionisti e naturalmente dagli imprenditori, ove la ricerca del progresso e del profitto è un valore collettivo ed un modo di far progredire la società.

ORGANI DIRETTIVI

Presidente - Rappresenta in ogni sede l'Associazione e sovrintende all'andamento della stessa, vigilando sull'esecuzione delle delibere degli Organi associativi, sul coordinamento delle attività e di tutte le articolazioni interne. Ricopre altresì la carica di Presidente delle due società controllate: Immobiliare Astra ed Assoservizi Legnano.

Corrado Bertelli (A.D della BMP Materie Plastiche), eletto dall'Assemblea Generale 2007 per il quadriennio 2007-2011, ha fatto parte del Consiglio Regionale di Confindustria Lombardia e del Consiglio Direttivo di Assolombarda. Dal 27 giugno 2011 a *Corrado Bertelli* è subentrato *Gian Angelo Mainini*.



Gian Angelo Mainini Presidente
per il quadriennio 2011/2015

Vice Presidenti - Coadiuvano il Presidente nell'azione interna ed in quella esterna di rappresentanza.

Vice Presidenti eletti. In carica per il biennio 2009/2011: *Gian Angelo Mainini*, Vicario - Presidente Gruppo Metalmeccanico - (Elettromeccanica Colombo) - e *Bruno Paneghini* - Presidente Gruppo Terziario Innovativo - (Reti).

Eletti dall'Assemblea Generale del 27 giugno per il biennio 2011/2013: *Luca Rancilio*, Vicario (Rancilio Group) con delega al tema "credito e finanza" ed *Eugenio Camera Magni* (Nearchimica), con delega alla "formazione".

Vice Presidenti di diritto: *Mimmo Lobello* (SM Impianti) Presidente del Gruppo Piccola Impresa e *Luca Donelli* (Impresa Donelli) subentrato da ottobre 2011 ad *Alessandro Venegoni* (Salumificio Venegoni) nella carica di Presidente del Gruppo Giovani Imprenditori.

Consiglio Direttivo - In quanto Organo collegiale ristretto, provvede a definire l'azione a breve termine dell'Associazione ed a pianificare quella a medio-lungo termine, a nominarne i rappresentanti presso Enti od Organismi esterni, a definire con il Presidente le direttive utili per il migliore funzionamento della struttura organizzativa. Esamina ed approva le domande di adesione all'Associazione.

Con il Presidente ed i Vice Presidenti ne hanno fatto parte:

- i componenti eletti dalla Giunta: *Antonio Gandolfi* (Icap Leather Chem), con funzioni di **Tesoriere** e *Bruno Paneghini*, che dal 14 luglio ha sostituito *Luca Rancilio*,
- i componenti cooptati dal Consiglio stesso su proposta del Presidente: *Alessandro Spada* (Vice-Presidente e Delegato di Assolombarda) e da ottobre *Vincenzo Nicolosi* (Selex Galileo).

Il Consiglio si è riunito sei volte. Ha partecipato con funzione consultiva il Direttore.

ORGANI DI CONTROLLO

Giunta - Come Organo collegiale allargato, rappresentativo delle diverse componenti la base associativa, vigila sul perseguimento dei fini statutarî; approva il bilancio preventivo e consuntivo, nonché la delibera contributiva; delibera ove necessario sugli atti di carattere patrimoniale e finanziario eccedenti l'ordinaria amministrazione, nonché sulla partecipazione ed eventuale contribuzione ad Organismi esterni.

Della Giunta hanno fatto parte:

- il Presidente, i Vice Presidenti e gli altri componenti il Consiglio Direttivo
- il Past-President *Corrado Bertelli*
- i Presidenti dei Gruppi di Imprese
- i componenti elettivi. In carica per il biennio 2010-2012: *Eugenio Camera Magni* (Nearchimica), poi sostituito da *Nicola Budelli* (Bama) a seguito della sua nomina a Vice Presidente dell'Associazione; *Eugenio Colombo* (Fonderia Getti Speciali); *Pietro Cozzi* (F.lli Cozzi); *Luca Crespi* (Crespi Bonsai); *Maria Grazia Fiori* (Heads Hunters); *Fabrizio Garberi* (Tessitura Candiani); *Marina Lazzati* (Tessitura Fibre Artificiali); *Andrea Massari* (Mollificio Legnanese); *Vincenzo Nicolosi* (Selex Galileo); *Ernesto Pirovano* (TTN); *Gabriella Rimoldi* (Vito Rimoldi); *Rolando Rotilio* (Color System); *Anna Stiatti* (Rain); *Silvano Vaghi* (Dolce & Gabbana); *Giuliana Zanzottera* (Intesa).
- Il cooptato *Corrado Di Rito* (Poste Italiane).

Hanno partecipato, con funzione consultiva:

- gli ex Presidenti: *Antonio Gandolfi*; *Paolo Guaitamacchi* (Le Fattorie del Vento); *Silvano Guffanti* (Forgiatura San Giorgio)
- il Direttore
- i Revisori Contabili
- i Proviviri
- gli invitati: *Giovanni Milesi* (delegato Assolombarda), *Daniele Barbone* (B & Partner) ed i signori *Roberto Carnovali*, *Fabrizio Natali* e *Giuseppe Scarpa*, componenti il Comitato P.I.

La Giunta si è riunita sei volte.

Collegio dei Revisori Contabili - Il Collegio vigila sull'andamento della gestione economico-finanziaria dell'Associazione e sui relativi atti di amministrazione. I componenti del Collegio partecipano senza diritto di voto alle riunioni della Giunta ed il Presidente alle riunioni del Consiglio Direttivo.

Eletti dall'Assemblea Generale 2010 per il quadriennio 2010-2014, ne hanno fatto parte: *Giuseppe Colombo* (Fonderia Quaglia e Colombo), Presidente; *Gualtiero Castiglioni* (Studio Stanglino-Castiglioni); *Ercole Gorlini* (Gorlini Remo).

Proviviri - Organo tipicamente di controllo etico-giuridico. Oltre ai compiti di vigilanza ed eventuale arbitraggio loro riconosciuti, i componenti il Collegio Speciale partecipano senza diritto di voto alle riunioni della Giunta.

Eletti dall'Assemblea Generale 2010 per il quadriennio 2010-2014, ricoprono la funzione: *Silvano Guffanti*; *Virginio Belloni* (Ifaba); *Gianfranco Bigatti* (Giovanni Crespi); *Renzo Massari* (Mollificio Legnanese); *Mario Rizzoli* (avvocato); Componenti il **Collegio Speciale**: *Virginio Belloni*, *Silvano Guffanti* e *Renzo Massari*.

ARTICOLAZIONI INTERNE

GRUPPO PICCOLA IMPRESA



Per la trattazione delle specifiche problematiche lo Statuto prevede la costituzione all'interno dell'Associazione del Gruppo Piccola Impresa, cui appartengono le imprese fino a 50 addetti.

Il Gruppo rappresenta, in linea con la situazione nazionale, l'82% delle aziende aderenti all'Associazione.

Presidente P.I. è *Mimmo Lobello*, Amministratore Delegato di SM Impianti, che è altresì Vice Presidente di diritto dell'Associazione e fa parte quindi del Consiglio Direttivo e della Giunta oltre che del Comitato Regionale P.I. di Confindustria Lombardia. Nel 2011 Lobello è stato nominato componente il Consiglio Centrale Piccola Industria di Confindustria.



Il Presidente viene coadiuvato dal Comitato Piccola Impresa, i cui componenti, eletti dall'Assemblea del Gruppo nel 2010 per il biennio 2010/2012, sono: Gabriella Rimoldi (Vito Rimoldi), in qualità di Vice Presidente; *Roberto Carnovali* (Carnovali Telecomunicazioni); *Fabrizio Natali* (Natali MVF); *Anna Stiatti* (Rain) e *Giuseppe Scarpa* (Freccia International).

Attività

Rinnovo dell'Accordo con Banca Intesa Sanpaolo, che ha assegnato alle PMI della Provincia di Milano un plafond di un miliardo di euro per finanziare investimenti in ambiti strategici (internazionalizzazione, innovazione, crescita dimensionale).

Incontro a Legnano con Vincenzo Boccia, Presidente Piccola Industria di Confindustria, che ha dato avvio al road show per la preparazione delle Assise di Bergamo, svoltesi in maggio. Il Gruppo ha elaborato un **documento** con alcune **proposte di politica industriale**, poi utilizzate negli interventi durante l'evento.



PMI Day 2011 - Industriadmoci: anche per il 2011 il Gruppo P.I. ha aderito alla giornata nazionale in cui le piccole e medie imprese aprono le



porte agli studenti per far conoscere il loro mondo. L'iniziativa ha coinvolto un selezionato gruppo di docenti di 8 Istituti tra scuole medie inferiori e superiori del territorio, che hanno partecipato ad un

incontro presso la Pasticceria Sempione di San Vittore Olona.

Progetto Speciale Expo 2015: il Presidente Lobello partecipa ai lavori dell'apposito Comitato Tecnico istituito in Confindustria.

GRUPPI MERCEOLOGICI

Lo Statuto prevede che all'interno dell'Associazione possano essere costituiti gruppi di imprese aventi interessi comuni e/o complementari in ragione del settore merceologico, dell'appartenenza territoriale, in generale delle caratteristiche dell'attività esercitata.

Questi i Gruppi merceologici attualmente costituiti, i cui Presidenti sono stati eletti/rinnovati tra settembre ed ottobre dalle rispettive Assemblee per il biennio 2011-2013: **Gruppo**

Meccanico, *Andrea Massari* (Mollificio Legnanese); **Gruppo Tessile**, *Vincenzo Bianchi* (Mimoska); **Gruppo Calzaturiero**, *Diego Rossetti* (Fratelli Rossetti); **Gruppo Chimico/Materie Plastiche**, *Andrea Bienati* (Icap Leather); **Gruppo Costruzioni Edili, Materiali ed Impianti**, *Alberto Gorlini* (Gorlini Remo); **Gruppo Terziario Innovativo**, *Bruno Paneghini* (Reti); **Gruppo Terziario Industriale**, *Alberto Riva* (Ecologica Naviglio).



Tutti i Presidenti di Gruppo sono entrati di diritto a far parte della Giunta dell'Associazione.

GRUPPO GIOVANI IMPRENDITORI



Il Gruppo Giovani Imprenditori (82 aderenti a fine 2011) ha perseguito con grande impegno il raggiungimento dei propri obiettivi: la diffusione dei valori e della cultura d'impresa nella società civile, la crescita professionale dei propri iscritti, lo sviluppo nei giovani imprenditori dello spirito associativo.

Nella storia di Confindustria Alto Milanese il movimento dei giovani imprenditori ha una lunga e consolidata tradizione ed è sempre stato considerato una palestra di formazione dell'Associazione.

L'Assemblea annuale del Gruppo, svoltasi in ottobre, ha provveduto a rinnovare la Presidenza ed il Consiglio Direttivo per il triennio 2011/2014.

Luca Donelli è subentrato nella Presidenza ad *Alessandro Venegoni*; sono stati eletti nel Consiglio Direttivo i signori:

- Vice Presidenti: *Daniele Barbone*, *Paola Guffanti* (Forgiatura San Giorgio) e *Stefania Solari* (Dev@Work)
- Consiglieri: *Luisa Bamonte* (SBC Consulting), *Clara Gallazzi* (Terreni), *Elisabetta Pirovano* (TTN).



Assiduo l'impegno di tutto il Gruppo per fare fronte ai tanti momenti istituzionali della vita associativa, a livello locale, regionale, centrale.

Alle riunioni del Consiglio Centrale è intervenuto il Presidente; in particolare fino ad ottobre, *Alessandro Venegoni* e successivamente, *Luca Donelli*, che ha altresì partecipato ai lavori del M.A.ME. (Associazione Mediterraneo, Africa e Middle East) e della commissione "Energia, Ambiente ed Infrastrutture" dei Giovani di Confindustria.

Ai tradizionali Convegni dei Giovani Imprenditori di Confindustria di Santa Margherita Ligure (10 e 11 giugno sul tema "**Guardare lontano per vedere oltre**") e di Capri (21 e 22 ottobre "**Alziamo il volume - Diamo voce al futuro**") hanno partecipato il Presidente del Gruppo insieme ad alcuni consiglieri.

Le attività della commissione "Scuola" sono state seguite, a livello centrale, da *Paola Guffanti* e, a livello regionale, da *Stefania Solari*. *Daniele Barbone* ha collaborato con la Presidente Regionale dei Giovani Imprenditori, *Alessia Zucchi*, nell'ambito dei progetti di internazionalizzazione, oltre che all'organizzazione del 42° Convegno di Santa Margherita Ligure.

Attività

Il Gruppo Giovani Imprenditori è tradizionalmente impegnato nel “coltivare” i **rapporti con la scuola**, svolgendo attività di orientamento e di testimonianza. Anche nel 2011 il Gruppo ha assicurato il proprio sostegno alle iniziative “Management Game” e “Impresa Formativa Simulata”, realizzate in collaborazione con le scuole superiori del territorio.

Management Game - Il torneo tra scuole simula la gestione di un'impresa attraverso l'uso di uno strumento altamente interattivo in grado di riprodurre il funzionamento di un'azienda in concorrenza con altre all'interno di uno stesso mercato.

Alla competizione hanno partecipato complessivamente 250 studenti suddivisi in 67 squadre delle classi IV degli istituti: Liceo Galileo Galilei, ITICG Dell'Acqua, ITIS e Ipsia Bernocchi di Legnano, ITC Torno di Castano Primo e Istituto Maggiolini di Parabiago. Gli studenti del Liceo Galilei di Legnano, risultati vincitori della finale territoriale, sono stati premiati dall'Assessore all'Istruzione della Provincia di Milano, Marina Lazzati.

Impresa Formativa Simulata - il progetto intende riprodurre fedelmente la struttura e le funzioni di un'azienda reale in tutti i suoi aspetti. Dall'iniziale adesione all'iniziativa dell'Istituto Superiore Carlo Dell'Acqua nel 2010, si sono poi aggiunti il Liceo Galileo Galilei e l'ITIS Bernocchi. Oggi sono ben quattro le imprese formative simulate (Baby Glam, Frenetica, IRMA Group e Web@site) che collaborano e fanno rete tra loro in una logica cliente-fornitore. Si tratta di realtà composte da gruppi di “ragazzi imprenditori” provenienti da scuole diverse, con background formativi differenti, che vengono stimolati a lavorare in team, ad apprezzare le competenze reciproche, ad acquisire una visione più ampia che va oltre il proprio ambito di specializzazione.

Nel mese di giugno è stato organizzato il convegno **“Scuola-Impresa: un ponte da consolidare”**, durante il quale i giovani imprenditori hanno ribadito l'importanza di realizzare percorsi formativi mirati alle esigenze delle imprese, a cui necessitano in primis profili tecnici, capaci di trasformare le conoscenze scientifiche in prodotti innovativi.

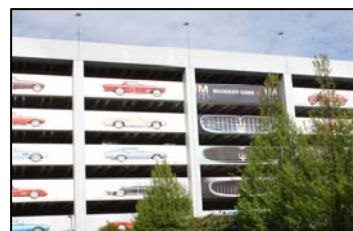
All'evento ha partecipato Diego Rossetti, Presidente del Gruppo Calzaturiero, che ha raccontato l'impegno dell'azienda di famiglia a supporto degli studenti.

Tra i diversi momenti di incontro:

La sfida delle start up - E' il tema che ha inaugurato in febbraio le Conversazioni di Management, rivolte ad imprenditori e manager. Per supportare la ripresa e lo sviluppo di un territorio occorre facilitare la diffusione dell'imprenditorialità, creando condizioni di contesto favorevoli alla nascita di nuove imprese ed allo sviluppo di iniziative esistenti. Tra i partecipanti, in qualità di relatori, anche Federico Arosio, Direttore Generale di Banca di Legnano.

G20 di Nizza - Tra i 400 delegati che a novembre hanno partecipato al terzo Summit G20 dei Giovani (G20 YES) di Nizza, evento incluso nel programma ufficiale del G20 di Cannes, c'era anche una delegazione di 26 Giovani Imprenditori di Confindustria e, con il ruolo di “sherpa”, il Presidente Luca Donelli.

Visita alla Maserati - Nell'ambito dell'iniziativa “Conoscere le Aziende”, nel mese di aprile una dozzina di giovani imprenditori è stata ospite della Maserati Auto di Modena. I partecipanti hanno avuto modo non solo di conoscere da vicino una realtà all'avanguardia nell'innovazione tecnologica e gestionale, ma anche di comprendere i meccanismi di funzionamento di un'organizzazione che unisce in modo armonico capacità industriali e “dedizione quasi sartoriale”.



SISTEMA CONFINDUSTRIA

L'Associazione aderisce a Confindustria, di cui adotta il Logo ed i segni distintivi, acquisendo per sé e le imprese iscritte i relativi obblighi e diritti, assumendo il ruolo di componente territoriale della maggiore organizzazione rappresentativa delle imprese manifatturiere e dei servizi in Italia. Le 100 Associazioni Territoriali sono raggruppate in 18 Federazioni Regionali, tra le quali Confindustria Lombardia, dove Confindustria Alto Milanese è presente insieme ad altre 11 Associazioni provinciali.

La partecipazione ad un unico Sistema ha sollecitato anche nel 2011 la presenza in una serie di Organi, Commissioni, Gruppi di lavoro necessari per assicurare una comune linea di azione verso obiettivi condivisi. Ulteriori impegni istituzionali sono derivati, oltre che dagli stretti rapporti di collaborazione da tempo in essere con Assolombarda e l'Associazione Nazionale Calzaturifici Italiani (Anci), dalla nostra presenza in Federmeccanica.

Confindustria

■Assemblea Generale (Presidente e Delegati) ■Consulta dei Presidenti ■Gruppo Piccola Impresa: Consiglio Centrale (Presidente) ■Gruppo Giovani Imprenditori: Consiglio Centrale (Presidente e Delegato) e Commissioni.

Confindustria Lombardia

■Giunta e Consiglio Regionale (Presidente) ■Collegio dei Revisori Contabili (Silvano Guffanti) ■Probiviri (Antonio Gandolfi) ■Comitato Regionale Piccola Industria (Presidente Gruppo Piccola Impresa) ■Coordinamento Regionale del Terziario Avanzato per i Servizi Innovativi e Professionali (Presidente Gruppo Terziario Innovativo) ■Gruppo Giovani Imprenditori: Consiglio Regionale (Presidente e Delegati) e Commissioni

Assolombarda

■Consiglio Direttivo (Presidente) ■Giunta (Paolo Guaitamacchi)

Federmeccanica

■Assemblea (Presidente Gruppo Meccanici) ■Componente la Giunta (Vincenzo Nicolosi) ■Delegato Permanente Piccola (Pia Borgio Landini) ■Revisore dei Conti (Eugenio Colombo)

Anci

■Giunta (Presidente Gruppo Calzaturiero) ■Consiglio Direttivo (Giovanna Ceolini, Lina Osto, Diego Rossetti). Nel 2011 Diego Rossetti è stato eletto Vice Presidente dell'Associazione Nazionale dei Calzaturifici.

SISTEMA CAMERALE

Il Past President Paolo Guaitamacchi è Consigliere della Camera di Commercio di Milano (quinquennio 2007/2012) e Vice Presidente vicario (triennio 2010/2013) di Formaper - Azienda Speciale per la formazione volta a sostenere la creazione d'impresa. Guaitamacchi fa inoltre parte di diversi Gruppi di lavoro sul Programma pluriennale 2008-2012 della Camera.

STRUTTURE COLLEGATE




SOCIETÀ CONTROLLATE

- **Assoservizi Legnano Srl** - La società, con l'ausilio di personale distaccato dall'Associazione e qualificate collaborazioni esterne, fornisce servizi specialistici a costi controllati. Presidente: *Gian Angelo Mainini*. Consiglieri: *Andrea Pontani* e *Antonio Gandolfi*. Anche nel 2011 le principali voci di attività sono state rappresentate da: organizzazione di corsi; predisposizione richieste di finanziamenti agevolati; elaborazione retribuzioni; traduzioni; informazioni commerciali. Nel corso dell'anno l'Associazione ha assunto il controllo totalitario della propria società di servizi.
- **Immobiliare Astra Spa** - La Società è proprietaria dell'immobile in cui ha sede Confindustria Alto Milanese. Il Consiglio di Amministrazione è così composto: Presidente: *Gian Angelo Mainini*. Consiglieri: *Corrado Bertelli*, *Eugenio Colombo*, *Antonio Gandolfi* e *Andrea Pontani*.

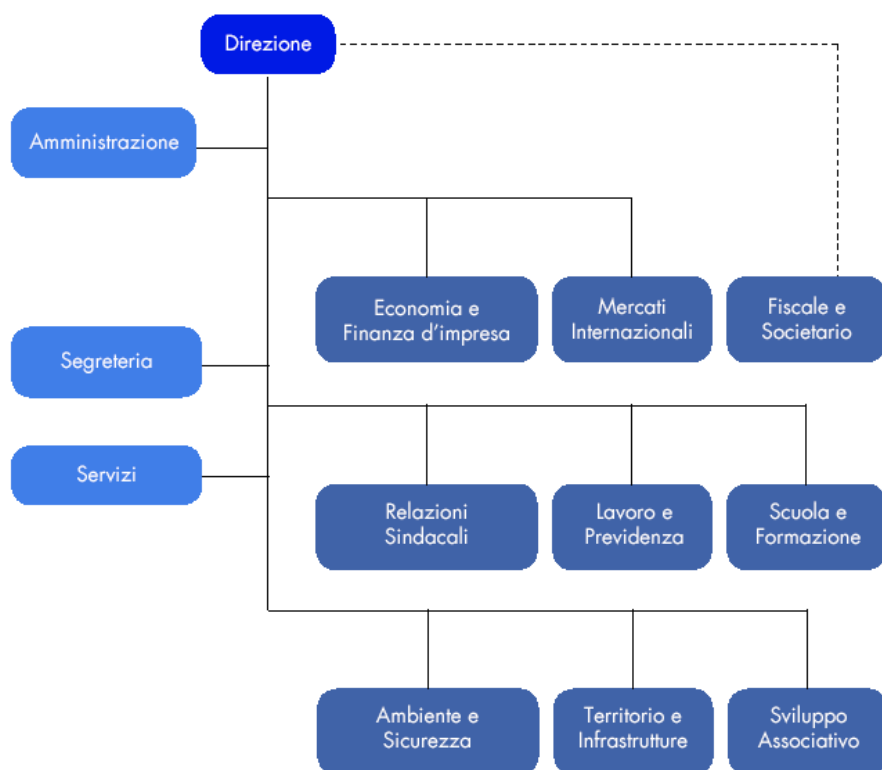
SOCIETÀ PARTECIPATE

- **Espansione** - La società, costituita con le Associazioni di Varese, Lecco e Como, opera come grossista sul mercato elettrico. Consigliere: *Silvano Guffanti*.
- **Euroimpresa Legnano** - Società consortile, a maggioranza pubblica. Presidente: *Fabio Colombo* (Giola Service).
- **Centrocot** - Sostiene, attraverso servizi specializzati, lo sviluppo tecnologico e commerciale delle aziende operanti nella filiera tessile-cotoniero-abbigliamento.
- **Assocaaf** - Centro di assistenza fiscale tra le Associazioni Industriali della Lombardia.
- **RetImpresa** - Agenzia confederale per le reti di imprese, favorisce il coordinamento delle Associazioni di Confindustria sui nuovi modelli di aggregazione, previsti dal "contratto di rete".

STRUTTURE PROMOSSE DALL'ASSOCIAZIONE

- **Confidi Province Lombarde** - Consigliere e componente il Comitato Esecutivo: *Giorgio Colombo* (ICMA S. Giorgio) fino ad aprile 2011, al quale è poi subentrato *Andrea Pontani*. 
- **Federfidi Lombarda** - E' la cooperativa di garanzia fidi di secondo livello, intersettoriale ed operativa in Lombardia.
- **Energi.Va** (in collaborazione con Univa) - Consigliere: *Rolando Rotilio*. Il Consorzio consente, aggregando la domanda, di accedere alle migliori offerte di energia elettrica e gas metano. 
- **Energy Cluster** - Associazione che aggrega le imprese lombarde che costruiscono/contribuiscono a costruire, prodotti utilizzati per la generazione e la distribuzione dell'energia. Tra i componenti il Consiglio Direttivo *Alberto Ribolla*, Presidente; *Gian Angelo Mainini*, Vice Presidente; *Francesco Giani* (Pensotti Fabbrica Caldaie Legnano); *Andrea Pontani* (Confindustria Alto Milanese). 

LA STRUTTURA ORGANIZZATIVA



DIREZIONE GENERALE

Dal 1 luglio *Andrea Pontani* è subentrato ad *Alberto Duvia* nella Direzione dell'Associazione.

Rispondendo direttamente al Presidente, il **Direttore** ha provveduto all'esecuzione delle delibere degli Organi direttivi, alle cui riunioni ha partecipato come Segretario, ed ha altresì curato l'attività delle Società controllate dall'Associazione ed assicurato il coordinamento con gli Enti collegati.

LE AREE E GLI UFFICI

In relazione alla propria mission, Confindustria Alto Milanese svolge attività di lobby e di servizio in un contesto in continua evoluzione che rende necessaria un'organizzazione snella e flessibile, capace di rispondere alle esigenze delle aziende che competono in un mercato dinamico.

L'attività dell'Associazione, strutturata per **Aree**, è stata curata dai singoli **Uffici** avvalendosi essenzialmente di collaboratori interni.

Aree di attività

- Ambiente e Sicurezza
- Centro Studi
- Comunicazione e rapporti con i media
- Economia e Finanza d'Impresa
- Fiscale e Societario
- Internazionalizzazione
- Lavoro e Sindacale
- Organizzazione d'Impresa
- Scuola e Formazione
- Territorio e Infrastrutture

A queste si sono affiancate: Marketing e Sviluppo Associativo; Amministrazione; Segreteria e Servizi generali. Per l'Area Fiscale e Societario il servizio è stato reso dagli Uffici di Assolombarda, sulla base degli accordi intercorrenti tra le due Associazioni.

Il numero dei collaboratori nel 2011 si è attestato a quindici, con un'età media di 46 anni; il 67% del personale è costituito da donne.

Assoservizi ed Astra si sono avvalsi anche della collaborazione di personale distaccato a tempo parziale dall'Associazione.

Composizione dell'organico per categoria al 31.12.2011

	FULL TIME	PART TIME
Dirigenti	1	0
Funzionari	8	3
Impiegati	3	0
TOTALE	12	3

Laureati e diplomati su totale addetti

Laureati	6
Diplomati	5
Altro	4

Percentuale donne rispetto a totale personale e funzionari al 31.12.2011

Donne su totale personale	66 %
Donne su totale funzionari	63 %

Anzianità lavorativa ed età anagrafica media

Anzianità lavorativa media (anni)	15
Età anagrafica media (anni)	45

Formazione e sviluppo del personale - Per orientare l'organizzazione verso modelli capaci di rispondere ai bisogni ed alle attese degli associati, nel 2011 l'Associazione ha posto particolare attenzione allo sviluppo del proprio "capitale umano", con investimenti sulla formazione continua pari a 20.000 euro.

Il 46% del nostro personale ha frequentato sia corsi "in house" sia in Confindustria per complessive 46 giornate di formazione.

Oltre all'aggiornamento "tecnico-professionale" dei collaboratori, per mantenerne la preparazione specialistica elevata ed aggiornata, la formazione ha riguardato anche il ruolo peculiare del funzionario all'interno del Sistema Confindustria.

Sono stati organizzati corsi per migliorare i processi di comunicazione esterna ed interna, sviluppare la cultura associativa ed intensificare il legame tra crescita personale e crescita professionale.

Per la formazione delle proprie risorse umane l'Associazione ha fatto ricorso anche alle opportunità di Fondimpresa e Fondirigenti.

Attività svolta - L'assistenza resa dagli Uffici come consulenza e come tutoraggio - ed in alcuni casi anche come supporto diretto - di adempimenti aziendali, le iniziative avviate, i progetti seguiti, gli interventi curati al fine della rappresentanza generale degli interessi delle imprese, sono indicati in sintesi nella successiva Sezione di questa Relazione.

In particolare i "contatti" con i singoli associati hanno superato il numero di 6.633. Centinaia le procedure e le controversie sindacali seguite, individuali o collettive. Migliaia i partecipanti a corsi, convegni, momenti di aggiornamento. Oltre tredicimila le ore di formazione erogate. Oltre trecento le istruttorie per finanziamenti attraverso l'attività del Confidi.

LA SEDE

Nel corso del 2011 si è provveduto agli interventi di ordinaria **manutenzione** dell'immobile.

E' stato dato corso agli **adempimenti** previsti dal D.Lgs. 81/08 (esercitazione antincendio, riunione periodica, sorveglianza sanitaria), oltre che dalle disposizioni vigenti in materia di protezione dei dati personali.

E' stata curata la manutenzione dell'hardware e del software per tutte le postazioni di servizio della **rete informativa** interna, collegate ad un server centrale con controller di dominio, e per quanto concerne Internet, ad un router con firewall integrato.

A fine 2011 è stato potenziato il cablaggio strutturato degli uffici ed è stato realizzato un apposito locale CED climatizzato.



Consolidata la gestione:

- del database associati, per l'anagrafica delle aziende e per le posizioni contributive;
- delle liste di spedizione, e-mail, postale e fax;
- della protocollazione ed archiviazione elettronica dei documenti, sia in arrivo che in partenza;
- della registrazione, a cura direttamente dei funzionari, delle richieste di consulenza e di assistenza da parte degli associati, con l'obiettivo di monitorare le esigenze delle aziende;
- del database non associati, per supportare l'azione di marketing e sviluppo associativo.

LA COMUNICAZIONE

Circolari - La necessità di provvedere ad un'informazione aggiornata e tempestiva ha comportato anche per il 2011 un impegno considerevole nell'approfondimento degli argomenti, nell'elaborazione dei testi, nella stampa e distribuzione delle 947 circolari complessivamente trasmesse:

■ ambiente sicurezza: 207	■ fiscale e societario: 117	■ economia e finanza: 136
■ scuola e formazione: 63	■ lavoro e sindacale: 117	■ internazionalizzazione: 132
■ organizzazione: 92	■ sistema associativo: 73	■ territorio e infrastrutture: 10

Proseguendo nell'impostazione già da tempo adottata, le circolari sono state:

- pubblicate in tempo reale sul sito www.confindustria-am.it
- inviate il giorno seguente attraverso il [servizio Newsletter](#), con e-mail personalizzate agli indirizzi segnalati dalle aziende e con il link alle circolari messe in rete relativamente alle aree di interesse indicate per ciascun indirizzo



Alinews

Il trimestrale rappresenta un momento di approfondimento di temi di attualità ed al tempo stesso di richiamo dell'attività svolta

dall'Associazione ed in generale dal Sistema Confindustria. Il periodico è stato inoltrato, oltre che agli Associati, ad un rilevante numero di referenti esterni, istituzioni ed operatori socio-economici, imprese non associate del territorio.

Brochure

Nel 2011 è stato completato il restyling della parte grafica della brochure che descrive in modo sintetico l'attività svolta ed i servizi e le opportunità per gli associati, resi anche dalle società partecipate e dagli enti collegati.

E' stato altresì predisposto materiale informativo in lingua inglese per gli interlocutori stranieri interessati ad operare ed investire nell'Alto Milanese.



Sito Internet - Oltre che alle circolari, particolare attenzione è stata data alle sezioni Scadenziario, Corsi e Incontri, Documenti, Convenzioni.

Nella home page del sito si trova **"Imprese in vetrina"**, una sezione dedicata alle aziende associate interessate a far conoscere i propri prodotti e/o servizi. Una quarantina le imprese che si stanno facendo conoscere attraverso questo servizio.

L'inserimento è a titolo gratuito; la consultazione è pubblica e quindi aperta a tutti, in modo tale che le imprese possono presentarsi attraverso una sintetica scheda informativa in italiano ed inglese.

Nella sezione dedicata ai Giovani Imprenditori è stata puntualmente segnalata l'attività del Gruppo.

Un anno di attività - In occasione dell'Assemblea si è provveduto, come di consueto, alla stesura della relazione sull'attività svolta l'anno precedente. Il relativo fascicolo, distribuito agli iscritti, è stato altresì inserito nella brochure di presentazione dell'Associazione e diffuso nell'ambito dell'attività di promozione.

Rapporti con i media - Grande attenzione è stata data ai rapporti con la stampa locale, sempre informata ed invitata agli eventi organizzati dall'Associazione. In particolare si è provveduto a: organizzare 2 conferenze stampa; diramare 28 comunicati stampa; rilasciare 8 interviste ed una quindicina di interventi in relazione agli andamenti complessivi dell'industria locale, per segnalare o ribadire le criticità del Sistema e le istanze del mondo produttivo, per informare su eventi ed attività svolte dall'Associazione.

La rassegna dei principali interventi apparsi nel corso del 2011 sulla stampa locale è stata distribuita, insieme alla relazione sull'attività, nel corso dell'Assemblea Generale.

Partecipazione ad eventi - Per quanto impegnativa, si è cercato di assicurare la più ampia partecipazione ad eventi esterni, importanti sia come occasione di approfondimento o di scambio di esperienze, sia come momenti di comunicazione.



Officina Meccanica San Giorgio - Granigliatrice a tunnel



Oemer - Motori elettrici



Vito Rimoldi - Guarnizioni speciali settore automotive

L'ATTIVITA'

AGEVOLAZIONI COMMERCIALI

Convenzioni

Gli accordi stipulati dall'Associazione e da Confindustria consentono alle imprese di acquistare beni e servizi a condizioni più vantaggiose di quelle che otterrebbero singolarmente.

Nel corso del 2011 alle convenzioni già in essere si sono aggiunte:

- Prodotti per l'Ufficio: Karnak Italia
- Promozioni aziendali: Perugia
- Noleggio auto: Hertz, Global Renting
- Agenzie viaggi: Le Marmotte

Complessivamente, le convenzioni al 31 dicembre 2011 erano pari a 85 e riguardavano:

▪ agevolazioni finanziarie	▪ comunicazione	▪ noleggio auto aziendali
▪ ambiente sicurezza	▪ energia elettrica e gas	▪ norme tecniche
▪ assicurazioni	▪ formazione	▪ paghe e contributi
▪ assistenza fiscale	▪ hotel e ristorazione	▪ promozioni aziendali
▪ banche	▪ informatica	▪ ricerca & gestione del personale
▪ carburanti	▪ informazioni commerciali	▪ sistemi di gestione aziendale
▪ carte di credito	▪ innovazione tecnologica	▪ spacci aziendali
▪ certificazione	▪ internazionalizzazione	▪ telefonia
▪ consulenze legali	▪ marchi e brevetti	▪ viaggi

Nel nostro sito internet (www.confindustria-am.it) è presente l'elenco completo delle convenzioni in essere.

ASSOSERVIZI LEGNANO SRL

In parallelo con l'attività ed i servizi resi direttamente dalla struttura interna, gli associati hanno potuto fruire a condizioni preferenziali di ulteriori supporti forniti da Assoservizi Legnano. La nostra società di servizi, avvalendosi di un gruppo di professionisti esterni con elevata competenza ed esperienza, offre un'ampia gamma di servizi specialistici e formativi che nel 2011 hanno riguardato:



- organizzazione di corsi di formazione a "catalogo"
- realizzazione di corsi di formazione "su misura" in base alle specifiche esigenze delle imprese;
- elaborazione di cedolini paga e gestione di adempimenti connessi
- informazioni commerciali
- istruttoria di pratiche di finanziamento agevolato
- voucher per servizi di consulenza per l'internazionalizzazione

AMBIENTE E SICUREZZA

PROVVEDIMENTI

L'Area è stata impegnata in una costante attività di:

- aggiornamento attraverso la predisposizione di circolari e documenti informativi;
- organizzazione di incontri di approfondimento e momenti di formazione;
- consulenza su tematiche specifiche, anche attraverso il raccordo con l'attività degli Organi di vigilanza, Enti ed Uffici preposti;
- partecipazione a tavoli di lavoro, anche a livello regionale.

Di seguito alcuni tra i principali provvedimenti intervenuti.

Ambienti confinati - A fine anno è entrata in vigore la normativa che disciplina i lavori che si svolgono in ambienti sospetti di inquinamento (es: pozzi neri, fogne, camini, fosse, gallerie, condutture e caldaie, vasche, tubazioni, serbatoi).

E' il primo provvedimento che regola la qualificazione delle imprese abilitate ad operare in questo contesto. Le aziende committenti possono infatti affidare lavori in appalto soltanto ad imprese idonee dal punto di vista tecnico e professionale.

I requisiti riguardano non solo aspetti di sicurezza sul lavoro, ma anche l'informazione e la formazione, compreso l'addestramento, di tutto il personale impiegato in queste attività.

Attrezzature di lavoro - Il Ministero del Lavoro ha previsto una nuova disciplina per le verifiche periodiche e di primo impianto delle attrezzature.

La prima delle verifiche è effettuata dall'INAIL, che deve provvedere nel termine di 60 giorni dalla richiesta; decorso inutilmente tale termine, l'impresa può avvalersi dell'intervento dell'ASL o di soggetti pubblici o privati abilitati. I successivi controlli sono effettuati dalle ASL nel termine di 30 giorni dalla richiesta, trascorso il quale il datore di lavoro può ricorrere a soggetti pubblici o privati.

REACH - Approvato il Decreto sulle sanzioni per il mancato rispetto delle norme sulla classificazione, etichettatura ed imballaggio delle sostanze pericolose. La normativa completa il quadro sulle sanzioni nel campo della circolazione delle sostanze chimiche.

Le "Linee guida per l'effettuazione dei controlli previsti dai Regolamenti REACH e CLP" della Regione Lombardia possono essere usate come strumento per la verifica del rispetto delle prescrizioni, anche in vista di eventuali visite di ispezione da parte del Dipartimento di Prevenzione Medica dell'ASL.

Rottami ferrosi - Sono stati fissati i criteri - con Regolamento Comunitario (n. 333/2011) - in base ai quali alcuni tipi di rottami cessano di essere considerati rifiuti (End of Waste).

Per alcune partite di rottami è previsto il rilascio di una dichiarazione di conformità da parte del produttore o dell'importatore.

Il produttore applica un sistema di gestione della qualità che dimostra la conformità dei rottami ai suddetti criteri.

Sistri - Anche nel 2011 il sistema informatico di tracciabilità e gestione dei rifiuti (SISTRI) ha suscitato molti dubbi sulle modalità applicative, date le concrete e numerose difficoltà che le aziende hanno incontrato.

Il Ministero dell'Ambiente, raccogliendo le pressanti richieste di Confindustria supportate dagli esiti dei test sperimentali, ha rinviato l'operatività al 30 giugno 2012.

SCIA - Segnalazione certificata inizio attività - Grazie alla nuova normativa sulla Segnalazione Certificata di Inizio Attività (conosciuta come DIAP), da marzo 2011 è possibile iniziare, modificare o cessare un'attività produttiva mediante una semplice segnalazione.

La SCIA va presentata allo Sportello Unico per le Attività Produttive (SUAP), il quale rilascia un'apposita ricevuta che consente di avviare immediatamente l'attività imprenditoriale.

Prevenzione incendi - Importanti modifiche sono state introdotte in materia di prevenzione incendi. Le novità principali riguardano l'elenco delle attività sottoposte ai controlli.

Per ogni attività sono individuate tre categorie (A, B e C in funzione delle dimensioni dell'impresa, del settore di attività, delle esigenze di tutela della pubblica incolumità) alle quali si applica una disciplina differente. Solo per gli impianti di categoria C è previsto il rilascio del certificato di prevenzione incendi.

Le attività in categoria A non sono tenute all'esame dei progetti da parte del Comando provinciale dei Vigili del Fuoco; per le categorie B e C, il Comando esamina i progetti di nuovi impianti o modifiche se comportano un aggravio delle condizioni di sicurezza antincendio preesistenti.

PERCORSI FORMATIVI

Responsabile dei servizi di prevenzione e protezione - L'Area ha organizzato anche nel 2011 una ricca serie di corsi di aggiornamento nel rispetto dei requisiti previsti dall'Accordo Conferenza Stato Regione del 26 gennaio 2006. Questi gli argomenti trattati: stress da lavoro correlato; attrezzature di lavoro; valutazione dei rischi; modifica del comportamento individuale ed organizzativo per la sicurezza; DUVRI.

Nove le edizioni complessivamente organizzate, che hanno conferito crediti formativi a 152 RSPP, per un totale complessivo di 1.964 ore di formazione.

Primo soccorso - Si sono svolte nel corso dell'anno due nuove edizioni dei corsi di formazione (12/16 ore) e di aggiornamento (4/6 ore) per addetti al primo soccorso. La docenza è stata affidata al personale medico del Dipartimento Emergenza dell'Azienda Ospedaliera di Legnano. A tutti i 52 partecipanti è stato rilasciato un attestato di frequenza.

Rappresentante dei lavoratori per la sicurezza - Due le edizioni del corso per Rappresentante dei Lavoratori per la Sicurezza, ciascuna della durata di 32 ore, organizzate nell'ambito del Protocollo a suo tempo sottoscritto dall'Associazione con le Organizzazioni sindacali territoriali. Con i nuovi 40 RLS del 2011, sono ormai quasi 900 i lavoratori formati dall'avvio delle prime edizioni del 1996.

In attesa che la contrattazione collettiva nazionale regoli alcune modalità dell'obbligo di aggiornamento periodico per gli RLS, Confindustria Alto Milanese, in accordo con le Organizzazioni sindacali territoriali, ha avviato i corsi della durata di 4/8 ore. Oltre 70 i Rappresentanti che hanno partecipato.

Preposti - In collaborazione con l'Area Formazione dell'Associazione sono stati organizzati corsi finanziati per la formazione obbligatoria dei preposti, della durata di 8 ore. Due le edizioni con 39 frequentanti svoltesi nella nostra sede, a cui si aggiunge un corso organizzato in un'azienda associata per circa 10 preposti.

Dirigenti - Per assolvere all'obbligo formativo per i dirigenti previsto dal D.lgs 81/08, l'Associazione ha organizzato un corso aziendale della durata di 4 ore, che ha coinvolto una decina di partecipanti.

*La sola attività formativa dell'Area svolta nel 2011
ha coinvolto **373** persone per un totale di **4.290** ore di formazione erogate.*

ALTRI MOMENTI INFORMATIVI

Bando ISI Inail - Per illustrare gli incentivi previsti dal bando, l'Associazione ha organizzato un incontro, in collaborazione con INAIL Lombardia, al quale hanno partecipato una trentina di aziende.

Stress lavoro-correlato - L'incontro ha illustrato ai 40 partecipanti i contenuti e le modalità di effettuazione della valutazione del rischio stress lavoro-correlato, sulla base delle indicazioni fornite dalle linee di indirizzo della Commissione Consultiva Nazionale.

MUD - Al fine di orientare le imprese nella compilazione del MUD 2011, è stato organizzato in aprile, in collaborazione con la Camera di Commercio di Milano, un incontro di approfondimento. Oltre 80 i partecipanti.

Responsabilità del Datore di lavoro e delle persone giuridiche - Le sanzioni previste per il datore di lavoro dal Decreto Legislativo 81/08 e la responsabilità della persona giuridica sono le tematiche approfondite nel corso del convegno organizzato in maggio, che ha raccolto l'adesione di circa 60 partecipanti. Sono intervenuti funzionari della Direzione Regionale Inail, un consigliere della Corte d'Appello di Milano ed un esperto di Confindustria in diritto ambientale.

Sistri - Allo scopo di spiegare il funzionamento di Sistri è stato organizzato, con il supporto della C.C.I.A.A. di Milano, un seminario operativo per una trentina di partecipanti.

Sicurezza nelle imprese del settore metalmeccanico e chimico plastico - Nell'ambito degli orientamenti in materia di sicurezza elaborate dalla Direzione Regionale Sanità, di particolare interesse per le aziende dell'Alto Milanese sono la **Guida al sopralluogo** per il comparto metalmeccanico e il **Vademecum** per il miglioramento della sicurezza nel settore dello stampaggio di materie plastiche. Per presentare e promuovere tali documenti, l'Associazione ha organizzato, in collaborazione con l'ASL Milano 1, un incontro al quale sono intervenute una ventina di aziende.

L'adozione delle linee guida permette alle imprese di ottenere uno sconto sul premio assicurativo tramite il Modello OT/24.

Prevenzione Incendi. Confindustria Alto Milanese ha promosso un incontro per approfondire i contenuti del Decreto 151/2011 che modifica la disciplina per le aziende soggette al controllo dei Vigili del Fuoco. Il Comandante Provinciale dei Vigili del Fuoco di Milano ha illustrato agli oltre 50 partecipanti le novità derivanti dalla semplificazione delle procedure autorizzative con particolare riferimento ai cambiamenti apportati alle regole per ottenere il certificato di prevenzione incendi.

REACH. E' stato organizzato insieme a Federchimica un incontro per approfondire il quadro generale degli adempimenti previsti dal Regolamento REACH, con un'attenzione particolare a tutte le prossime scadenze.

Emissioni in atmosfera. L'incontro, organizzato in collaborazione con ARPA Dipartimento di Milano, ha analizzato gli adempimenti legati al rinnovo delle autorizzazioni esistenti, fornendo alle aziende partecipanti indicazioni pratiche.

*In aggiunta ai dati relativi alla formazione obbligatoria,
l'attività di aggiornamento dell'Area ha coinvolto altri **355** partecipanti*

COMPETITIVITÀ E SVILUPPO

Con l'obiettivo di supportare la competitività delle imprese, l'Associazione ha intensificato il proprio impegno su diversi fronti attraverso molteplici iniziative, attività e progetti specifici:

- Prosecuzione dell'attività della **task-force** creata nel 2009 per aiutare le aziende ad affrontare gli effetti della crisi attraverso la diagnosi dello stato di salute dell'impresa e la proposta delle possibili soluzioni. Il team è composto da nostri funzionari delle Aree "Economia e Finanza d'Impresa" e "Lavoro e Sindacale", oltre che da professionisti esterni, esperti di questioni fiscali e societarie.
- **Promozione** delle **filiera produttive**, in particolare "Energy Cluster", in collaborazione con Euroimpresa Legnano ed alcune significative aziende del comparto.
- **Informazione**, puntuale e selezionata, e **consulenza "su misura"** per aiutare le imprese a cogliere le numerose **opportunità di agevolazione**.
- **Consulenza finanziaria** per supportare le imprese **nel** costruire, e poi mantenere, una relazione di qualità con il sistema bancario attraverso una **più efficace comunicazione** delle potenzialità e dei piani operativi dell'azienda.
- Sostegno all'accesso al credito – oltre che attraverso la promozione dell'attività e del ruolo del Confidi - con la sottoscrizione di **due nuovi accordi con Banca Intesa Sanpaolo e Monte Paschi Siena**, che hanno consentito di attivare linee di credito a medio termine ad hoc.
- Expo 2015: costante e puntuale informazione sulle **opportunità per le imprese** (gare d'appalto ed eventi).
- Per sensibilizzare la Regione ed il Ministero sulle concrete esigenze delle imprese, si è contribuito alle attività di lobby di Confindustria Lombardia partecipando ai gruppi di lavoro in materia di "Incentivi", "Credito" e "Innovazione". Sono state elaborate proposte di politica industriale, contenenti anche soluzioni operative, sottoposte agli interlocutori regionali e ministeriali.

ALLEANZE TRA IMPRESE

Energy Cluster. Nato su iniziativa della nostra Associazione e di Euroimpresa Legnano, conta oggi un centinaio di imprese appartenenti alla filiera dell'energia, distribuite su tutto il territorio lombardo. Concorrono alla creazione di un "laboratorio esteso" in cui sviluppare progetti di ricerca, innovazione e formazione anche diversi attori: **Associazioni imprenditoriali** (Confindustria Alto Milanese, Assolombarda, Univa, Confindustria Bergamo e Confindustria Lombardia); **Centri di ricerca e Università** (LIUC e Politecnico di Milano); **Enti pubblici** locali.



Franco Tosi - Turbina Pelton

Nel 2011 il Cluster ha realizzato attività orientate al business delle imprese, sostenendone i processi di innovazione ed internazionalizzazione. In particolare:

- Missione a San Pietroburgo nel mese di marzo presso gli uffici di Gazklub, per presentare il progetto di un termovalorizzatore. A questo incontro ha fatto seguito in

luglio l'incoming di tecnici russi, che hanno visitato alcuni impianti di produzione di energia elettrica da biomasse realizzati da imprese del Cluster.

- Presentazione del progetto ELIOS, in cui sono partner aziende associate, a "SAVE 2011".
- Partecipazione al Powergen Europe 2011 (uno delle più importanti fiere internazionali dell'industria dell'energia) ed all'incontro a Milano con la Singapore Business Federation, partner insieme ad Energy Cluster dell'International Cleantech Network, la rete internazionale dei cluster eccellenti nell'ambito dell'energia.
- Sperimentazione di una proposta di offerta congiunta tra le imprese del Cluster volta alla realizzazione di un termovalorizzatore.

Distretto Aerospaziale - Promosso da Univa, vede la partecipazione delle più importanti aziende del settore aerospazio, tra cui **sei** imprese nostre associate. Nel 2011 il Distretto ha sviluppato iniziative mirate a sostenere la competitività delle imprese aderenti, sia attraverso la progettazione di interventi nei programmi regionali, sia organizzando corsi di formazione ed iniziative promozionali a carattere internazionale.

Tra le principali attività svolte, segnaliamo:

- partecipazione a **manifestazioni fieristiche**: salone Paris Airshow a Le Bourget e l'Aerospace & Defense Meeting di Torino (25/27 ottobre);
- organizzazione di tre **seminari manageriali** focalizzati sui temi della lean production e del project management;
- realizzazione di una **piattaforma di e-scouting** accessibile dal sito web, che consente alle aziende del Distretto di avere più visibilità e migliorare la reciproca conoscenza.

Attraverso una vetrina on line, gli operatori del settore possono infatti ricercare partner ed attingere notizie sulle caratteristiche, i tipi di produzione, le capacità tecniche ed i progetti in corso.

RetImpresa - E' l'Agenzia di Confindustria per facilitare le aggregazioni tra le imprese, cui l'Associazione ha aderito in qualità di socio fondatore insieme ad altre 59 realtà territoriali e di categoria del sistema confederale.

Importanti provvedimenti normativi sono stati approvati nel corso dell'anno a favore delle reti d'impresa: prima tra tutte la sospensione di imposta per gli utili di esercizio del programma di rete (se asseverato dagli organismi abilitati, tra i quali RetInsieme).

A più di due anni dalla sua costituzione, RetImpresa ha già raggiunto risultati significativi: a fine 2011 risultano registrati in tutta Italia 214 contratti di rete, di cui ben 43 in Lombardia.

RetImpresa ha redatto ad uso delle aziende la **"Guida al contratto di Rete"**: un vademecum utile sia per chi si appropria per la prima volta a questa nuova forma organizzativa sia per chi nella rete già ci "vive".

L'Agenzia confederale ha inoltre organizzato la seconda edizione del "Corso di Alta Formazione in gestione e sviluppo delle reti d'impresa", rivolto ad imprenditori, manager e professionisti che vogliano mettere le proprie competenze al servizio di sistemi di reti di impresa. Anche Confindustria Alto Milanese ha partecipato con un proprio funzionario.

Il direttore di RetImpresa è intervenuto poi al convegno **"Allearsi per crescere: le reti d'impresa"**, organizzato dall'Associazione insieme all'Ordine dei Dottori Commercialisti di



Sellex Galileo - assemblaggio in camera bianca del Satellite LCRoss per osservazione dei crateri lunari

Milano. Sono stati affrontati diversi argomenti, tra cui le ragioni e le opportunità per aggregarsi e la nuova legge sul contratto di rete d'impresa.



Allo scopo di favorire le collaborazioni e le aggregazioni fra imprese, l'Associazione ha attivato In luglio il nuovo Desk Alleanze. Lo sportello offre informazioni e consulenza sul "contratto di rete" e sulle agevolazioni finanziarie a supporto dei progetti realizzati congiuntamente da più aziende, assistenza nella ricerca di partners, formazione sui temi legati alla gestione operativa delle reti.

Fin da subito il Desk Alleanze è stato intensamente impegnato sul programma regionale Ergon per le aggregazioni d'impresa, sia nell'azione 1 dedicata alle aziende sia nell'azione 2 rivolta alle Associazioni di categoria. In particolare il Desk ha prestato assistenza e consulenza a 7 imprese associate, di cui 3 hanno già avviato progetti di rete ed hanno poi partecipato anche al bando Ergon.

Nell'ambito dell'azione 2 di Ergon, il progetto **Punto Alleanze Lombardia**, che vede tra i promotori anche Confindustria Alto Milanese, **si è aggiudicato il primo posto** nella graduatoria regionale sui 18 presentati.

P.A.L. è nato dall'iniziativa di un'ampia compagine di Associazioni del Sistema (Confindustria Alto Milanese, Lecco, Como, Monza e Brianza, Pavia, Milano), di cui Assolombarda ne è capofila, assieme al Politecnico di Milano e A.C.F., per mettere a fattor comune le varie esperienze e le attività di ciascuno sulla tematica delle alleanze fra imprese.

In particolare il Punto Alleanze sostiene la nascita di nuove alleanze tra imprese interprovinciali, ponendosi come "incubatore di reti".

ENERGIA

E' proseguita l'azione di sensibilizzazione nei confronti degli associati sulle opportunità di risparmio ed efficienza energetica. In particolare è stata data informazione sugli incentivi per l'installazione di impianti fotovoltaici attraverso il Conto Energia e sulle modalità per la detrazione fiscale del 55% delle spese sostenute per gli interventi di riqualificazione energetica degli edifici.

MERCATO LIBERO DELL'ENERGIA

Si è consolidata l'attività di Energi.Va, il Consorzio di acquisto di fonti energetiche promosso insieme ad Univa, nonché della società Espansione, cui l'Associazione partecipa, attraverso la propria Assoservizi, con le Associazioni di Varese, Lecco e Como.

Nel 2011 Energi.Va ha acquistato energia per oltre 356 milioni di Kw/h e contrattualizzato consumi di gas metano per oltre 48 milioni di metri cubi. Ad Energi.Va aderiscono 11 nostre associate.

Espansione Srl, grossista di energia elettrica che vede tra i propri clienti anche le imprese con consumi annui contenuti, lo scorso anno ha intermediato oltre 1 miliardo di Kw/h, consolidando i volumi raggiunti nel 2010.

COSTI E CONSUMI ENERGETICI - INDAGINE

Uno screening circa i consumi e i costi energetici degli ultimi tre anni ha evidenziato che il trend è in deciso aumento e anche per il 2012 è atteso un incremento medio dei costi del 30% del gas metano e del 10% per l'energia elettrica.

Al fine quindi di individuare possibili forme di risparmio, le aziende del nostro gruppo chimico/materie plastiche hanno partecipato ad un'indagine, i cui risultati hanno confermato la possibilità di ulteriore miglioramento rispetto alle già "buone" condizioni di approvvigionamento.

FINANZA D'IMPRESA

Nel 2011 l'economia mondiale è cresciuta del 3,8% (+1,4% per l'Eurozona, + 1,7% per gli USA e +6,2% per gli emergenti), registrando un rallentamento rispetto al +5,2% dell'anno precedente a causa delle difficoltà in Europa e della decelerazione delle economie emergenti, sulle quali hanno inciso misure di politiche economiche di segno restrittivo.

Le proiezioni per il 2012 indicano un'ulteriore frenata del PIL al 3,3%. Sulle prospettive gravano ancora la lenta riduzione dell'indebitamento pubblico e privato nei Paesi avanzati, e rischi di nuove turbolenze sul debito sovrano nella zona Euro.

L'economia italiana ha visto un 2011 debole (PIL +0,4% rispetto al +1,8% del 2010), caratterizzato da un peggioramento nel quarto trimestre, con la produzione industriale in calo dello 0,7%, contrazione che si è accentuata nei primi mesi del 2012. La diminuzione risente, tra l'altro, dell'attenuata fiducia di imprese e famiglie, della perdurante selettività del credito, nonché dell'impatto delle manovre di riduzione del deficit pubblico approvate in corso d'anno.

La fase di ripiegamento congiunturale si è ripercossa sulla redditività delle aziende, concorrendo al deterioramento delle loro condizioni finanziarie.

In un contesto di difficoltà di accesso al credito è aumentato il fabbisogno finanziario, a causa soprattutto del minor autofinanziamento e dell'allungamento dei tempi di pagamento nelle transazioni commerciali.

Ad acuire le difficoltà ha contribuito, e contribuisce tutt'ora, l'ingente volume dei pagamenti pendenti da parte della Pubblica Amministrazione.

Alle richieste di supporto da parte delle imprese, che hanno riguardato innanzitutto l'operatività quotidiana e gli investimenti, **l'Associazione ha risposto:**

- organizzando **momenti di informazione** per aiutare le imprese a meglio comprendere il contesto economico-finanziario in atto e ad approfondire la conoscenza delle opportunità e degli strumenti idonei a gestire le situazioni;
- rafforzando il **servizio di consulenza "su misura" per ogni associato**: gestione dei rapporti con il sistema bancario in una logica di collaborazione, per far sì che non manchi l'adeguato polmone finanziario alle imprese; analisi dei fabbisogni finanziari con accompagnamento verso le soluzioni più adeguate; supporto alla realizzazione di operazioni di patrimonializzazione o di riposizionamento strategico; accesso preferenziale ai servizi di garanzia Confidi;
- sottoscrivendo, a cura del nostro Gruppo Piccola Impresa, l'accordo con Banca Intesa Sanpaolo, per finanziare i programmi di crescita dimensionale, internazionalizzazione ed innovazione;

- promuovendo il Protocollo “Comunicazione alle imprese sull’entrata in vigore dei nuovi termini per la segnalazione degli sconfinamenti bancari (Past Due)”, a supporto di quelle imprese che vengono segnalate in Centrale Rischio. Oltre a darne pronta informazione, l’Associazione è a disposizione per valutare ed attuare i necessari interventi;
- monitorando, attraverso un’indagine periodica in raccordo con Confindustria Lombardia, l’andamento del credito dal punto di vista quantitativo e dei costi (tassi di interesse e spread, ma anche commissioni bancarie e condizioni in generale).

ACCESSO AL CREDITO

Per contrastare le difficoltà di accesso al credito, Confindustria ha promosso azioni di lobby e proposto al Governo misure di sostegno, poi effettivamente adottate. Tra queste:

- il rafforzamento del **Fondo di Garanzia per le PMI** per consentire la concessione di 20 miliardi di crediti alle imprese;
- la sottoscrizione in febbraio dell’“Accordo per il credito alle PMI”, che ha consentito:
 - ✓ di prorogare al 31 luglio 2011 la moratoria sui debiti delle PMI, già prevista dall’Avviso Comune dell’agosto 2009, a condizione che il finanziamento non avesse già beneficiato in passato della stessa;
 - ✓ di allungare fino a 3 anni la durata dei finanziamenti a medio-lungo termine che già in passato avevano usufruito della moratoria;
 - ✓ di concedere alle imprese, costituite in forma di società di capitali, nuovi finanziamenti connessi ad operazioni di aumento di capitale in misura proporzionale a quanto effettivamente versato dai soci.

Per consentire agli associati di cogliere in pieno tutti i vantaggi dell’Accordo, l’Associazione ha intensificato l’attività di assistenza alle imprese nell’iter di richiesta di sospensione dei pagamenti della quota capitale delle rate di mutuo e/o leasing, consentendo così l’allungamento della durata dei finanziamenti in essere;

- il supporto all’attività del **Fondo Italiano di Investimento**, rivolto prevalentemente alle imprese con fatturato compreso tra 10 e 100 milioni di euro, che interviene attraverso l’acquisizione di quote di minoranza del capitale o la concessione di finanziamenti subordinati e prestiti partecipativi. L’Associazione è diventata “punto informativo” sull’operatività del Fondo;
- l’introduzione di meccanismi che semplificano lo smobilizzo dei crediti vantati dalle imprese nei confronti della Pubblica Amministrazione.

Confidi Province Lombarde - La sede di Legnano di Confidi Province Lombarde, ospitata presso gli uffici dell’Associazione, ha consolidato la propria attività a supporto delle PMI del territorio, garantendo circa 60 milioni di euro di finanziamenti ed affidamenti, rivolti principalmente a:

- supporto del circolante (linee a breve termine commerciale) per circa 40 milioni di euro
- investimenti, ripristino di liquidità e sostegno alle ricapitalizzazioni aziendali per circa 20 milioni di euro.

Su designazione dell’Associazione, il Direttore Andrea Pontani è entrato a far parte del Consiglio di Amministrazione e del Comitato Esecutivo di Confidi Province Lombarde.

Confindustria Alto Milanese e Confidi Province Lombarde hanno promosso e organizzato due momenti di informazione sulle agevolazioni offerte dalla Camera di Commercio di Milano a valere sul bando “incentivi a sostegno dell’accesso al credito delle PMI milanesi”.

FISCALE E SOCIETARIO

Il 2011 è stato un anno ricco di manovre fiscali che hanno portato ad una correzione dei conti pubblici di impatto rilevante, realizzata principalmente attraverso l'aumento dell'Iva, delle accise, l'introduzione di nuove forme di imposizione patrimoniale ed altre misure restrittive. I provvedimenti di maggior interesse per le imprese hanno riguardato:

- **Detassazione dei premi di produttività**, essendo stata prorogata per il 2012 e 2013 l'applicazione di un'imposta del 10% sostitutiva dell'Irpef sulle somme erogate ai dipendenti e connesse a incrementi di produttività.
- **Riforma del collegio sindacale** ha reso possibile la nomina di un solo sindaco sia per le S.R.L. sia per le S.P.A. con ricavi o patrimonio netto inferiori a un milione di euro.
- **Novità in materia di IVA comunitaria** e modifica alla disciplina dei **Depositi IVA**.
- Modifica alla disciplina dei **reati tributari** con allungamento dei termini di prescrizione e riduzione delle sanzioni per alcune fattispecie.
- Agevolazioni per le imprese che si capitalizzano attraverso l'**ACE** (Aiuto Crescita Economica), ed integrale **deducibilità** ai fini IRES **dell'IRAP** relativa al "costo del personale", con conseguente riduzione del "cuneo fiscale". Entrambe le misure erano state da tempo sollecitate da Confindustria.
- La sostituzione dell'ICI con l'**IMU**, caratterizzata da una base imponibile e da un'aliquota (7,6 per mille) significativamente superiori rispetto all'ICI.
- Modifiche alla disciplina dei tributi comunali sui rifiuti e sui servizi con l'introduzione della TARES che, a decorrere dal 2013, sostituirà la TARSU e la TIA. La TARES è commisurata alla quantità potenziale di rifiuti producibili per mq. nell'area, e non alla quantità di rifiuti effettivamente prodotti.
- **Deduzione forfetaria IRAP** per l'assunzione di donne e di giovani sotto i 35 anni.

Sulle diverse problematiche sono stati organizzati, insieme all'Area Diritto d'Impresa e Fisco di Assolombarda, alcuni momenti di incontro.



ASSOCAAF

E' proseguita nel 2011 la collaborazione con Assocaaf Spa, il Centro di Assistenza Fiscale promosso dalle Associazioni industriali della Lombardia. Assocaaf consente alle aziende iscritte di ricevere a condizioni competitive:

- assistenza fiscale ai dipendenti per l'elaborazione del modello 730;
- trasmissione telematica di dichiarazioni fiscali e deposito atti al Registro Imprese;
- il rilascio del visto di conformità sulla regolare tenuta delle scritture contabili e l'asseverazione agli studi di settore;
- rappresentanza fiscale verso gli uffici tributari per la definizione delle pratiche di accertamento con adesione e gli avvisi bonari;
- registrazione e rinnovo contratti di locazione.

FORMAZIONE FINANZIATA

L'Associazione ha partecipato all'attività della Commissione Formazione di Confindustria Lombardia che ha formulato proposte e suggerimenti in materia di apprendistato professionalizzante e di istruzione e formazione tecnica superiore (IFTS). Grande impegno ha richiesto il Piano di Azione Regionale 2011-2015 in materia di istruzione, formazione ed università.

Sono inoltre stati realizzati i seguenti progetti quadro di formazione finanziata destinati a dipendenti delle imprese associate ed articolati in corsi aziendali ed interaziendali.

Dispositivo Legge 236/93

Corsi aziendali	aziende	partecipanti	ore corso	ore formazione complessive
La qualità ISO 9001:2009	1	7	24	168
PAV e PES: il rischio elettrico	1	10	12	120
TOTALE	2	17	36	288

Corsi interaziendali	aziende	partecipanti	ore corso	ore formazione complessive
Preposti sicurezza	15	39	8	312
Le Dogane	23	34	8	272
Banca Impresa	8	9	16	144
Budget ed incentivi	5	9	16	144
TOTALE	51	91	48	872



Attività formativa su due Progetti Quadro, entrambi a valere sull'avviso 2/2009, con capofila E.Co.L.E. ed ISTUD.

Corsi aziendali	aziende	partecipanti	ore corso	ore formazione complessive
Lingua Spagnola base	1	6	50	300
Lingua Francese	1	6	50	300
Lingua Inglese base	8	42	30/40	1.664
Lingua Inglese intermedio	2	14	40/50	652
Lingua Inglese commerciale	1	6	39	234
Qualità Metodo FMEA	1	5	16	80
Contabilità	3	14	20/30	460
Informatica livello base	8	268	20/30	1.015
Informatica livello avanzato	11	60	20/30	1.383
Amministrazione	3	9	30/50	364
Project Management	1	5	32	160
Gestione del Magazzino	1	5	16	80
Gestione delle risorse umane	5	48	16/30	904
La Gestione delle Vendite	1	4	24	96
La Certificazione del Made in Italy	1	5	8	40
Sicurezza per i dipendenti	1	10	8	80
Il metodo Lean e la minifabbrica	1	18	24	532
Norme ISO 9001:2009	1	7	56	392
Direttiva Macchine - 3 edizioni	3	15	72	360
PAV e PES: il rischio elettrico	1	10	14	140
TOTALE	55	557		9.236

Corsi interaziendali	aziende	partecipanti	ore corso	ore formazione complessive
La riduzione dei costi in azienda	9	12	16	192
La contabilità per le operazioni con l'estero	12	19	10	190
Le Dogane	16	36	8	288
Il bilancio base	10	12	12	144
Dalla contabilità al bilancio	7	10	24	240
Il telefono prima immagine dell'Azienda	13	25	8	200
La Gestione del Cliente	12	18	8	144
Commerciali si nasce	9	20	8	160
Word	3	6	16	96
Power point	9	12	16	192
Excel Base - 2 edizioni	11	22	24	484
Excel Avanzato	2	6	24	144
TOTALE	113	198		2.474

*All'attività formativa finanziata del 2011 (L.236/93 e Fondimpresa)
hanno partecipato complessivamente
221 aziende per un totale di 863 dipendenti e 12.870 ore di formazione*



Fondirigenti

Si è concluso a novembre il progetto quadro **"Executive Master - Management LAB"**, promosso da Confindustria Alto Milanese insieme ad altre Associazioni territoriali lombarde ed a Federmanager.

Le imprese iscritte a Fondirigenti con meno di 200 dipendenti hanno usufruito di un percorso formativo svolto da docenti universitari, che ha affrontato le complessità tecniche, gestionali e relazionali tipiche delle competenze manageriali.

Piani formativi aziendali - La Commissione Paritetica per la Formazione Continua nel corso del 2011 ha esaminato ed approvato **38 piani di formazione** per complessive **3.034 ore**, con il coinvolgimento di **421 dipendenti**.

INDAGINI ECONOMICHE E CONGIUNTURALI

Indagine congiunturale trimestrale - L'analisi congiunturale trimestrale che il Centro Studi dell'Associazione elabora su un campione di 40 imprese manifatturiere, operanti nei principali settori presenti nell'Alto Milanese (meccanica, tessile e calzaturiero, chimico-plastico), fornisce un esame puntuale dell'andamento economico locale e viene diffusa agli associati, alla comunità bancaria, ai quotidiani locali.

Il 2011 è stato un anno a due velocità: al discreto andamento del primo semestre, che ha visto un consolidamento della ripresa manifestatasi nel corso del 2010, si è contrapposto il trend meno tonico del secondo semestre, a causa principalmente della crisi del debito dell'area Euro. Le imprese con clientela industriale e quelle con elevata percentuale di fatturato estero hanno assorbito meglio gli effetti della crisi o hanno addirittura migliorato i loro risultati. Viceversa, le aziende esposte al mercato retail e quelle con fatturati prevalentemente in Italia sono state penalizzate.

Nel complesso, l'anno si è chiuso con una crescita del fatturato ed una tenuta dei livelli produttivi, grazie al fatto che l'Alto Milanese ha una forte propensione all'export e le nostre imprese sono state capaci di agganciare la ripresa laddove era presente, non solo nei mercati emergenti, ma anche nella vicina Germania.

Nonostante la sostanziale tenuta della produzione, che tuttavia è ancora distante dai livelli pre-crisi, il clima di fiducia è impostato alla cautela per gli elevati tassi di interesse e l'erosione dei margini dovuti all'aumento dei costi di produzione.

Indagini settoriali

- L'Associazione ha collaborato all'elaborazione dell'indagine annuale di **Federmeccanica**, giunta alla 35^a edizione, finalizzata anche ad assolvere gli impegni d'informazione previsti dal C.c.n.l. L'analisi è un'importante ed accreditata fonte statistica su un'ampia serie di variabili rilevanti per l'analisi economica e le relazioni industriali in particolare: struttura e dinamica dell'occupazione, retribuzioni, orario di lavoro.
- Sempre con Federmeccanica si è collaborato alla raccolta, su base trimestrale, sia dei dati a consuntivo della produzione, delle scorte e della consistenza del portafoglio ordini sia delle previsioni per il trimestre successivo.

Indagini di Confindustria Lombardia - L'Associazione collabora al "Monitoraggio sull'andamento del credito"; l'analisi è stata divulgata alle imprese associate.

Indagini del Centro Studi Confindustria - Si è provveduto a trasmettere agli associati una serie di analisi congiunturali e di rapporti economici curati dal Centro Studi Confindustria, tra i quali:

- Indagine Rapida sulla produzione industriale e sugli ordinativi (mensile)
- Congiuntura Flash sulla dinamica della congiuntura italiana, europea ed internazionale (mensile).

INTERNAZIONALIZZAZIONE

A fronte della nuova competizione globale, le imprese associate hanno ampliato la loro visione strategica e sono sempre più consapevoli dell'importanza di destinare risorse finanziarie e manageriali a sostegno dei processi di internazionalizzazione. L'impegno dell'Associazione è stato rivolto ad ampliare l'offerta di strumenti specialistici che possano aiutare le imprese ad affrontare i nuovi mercati con la dovuta preparazione, sia sotto il profilo organizzativo sia dal punto vista finanziario e della gestione operativa.

Nel corso del 2011 sono stati pertanto rafforzati i servizi di assistenza ed avviati nuovi rapporti di collaborazione con soggetti esterni per rispondere alla crescente complessità delle esigenze e delle problematiche espresse.

ASSISTENZA, INFORMAZIONE E CONSULENZA

Molto richiesti, e sempre più diversificati, sono i servizi di assistenza, informazione, consulenza e formazione in materia legale, doganale, fiscale e per investimenti all'estero.

Sono stati realizzati nell'anno **oltre 800 contatti** fra consulenze telefoniche e su appuntamento; oltre 80 le imprese che hanno partecipato agli incontri di informazione e approfondimento, come meglio riportato nel dettaglio che segue:

Le regole Incoterms® 2010 ed il contratto internazionale di compravendita - Il 1° gennaio 2011 è entrata in vigore la nuova versione degli Incoterms, raccolta delle norme e degli usi del commercio che la Camera di Commercio Internazionale rivista con cadenza decennale. Nell'incontro organizzato dall'Associazione, in collaborazione con Unioncamere e Promos/CCIAA di Milano, sono stati illustrate le novità ed il corretto utilizzo degli Incoterms nei contratti di compravendita.

La disciplina dei prezzi di trasferimento - Il Convegno, organizzato in collaborazione con l'Ordine dei Commercialisti di Milano, ha approfondito gli adempimenti ed i rischi connessi a possibili accertamenti fiscali, con effetti sanzionatori sia amministrativi sia penali, alla luce in particolare delle novità introdotte dal D.L. n. 78/2010 e del relativo provvedimento attuativo.

Il certificato comunitario di origine delle merci - Con la Camera di Commercio di Milano è stato organizzato un seminario volto ad illustrare il concetto di "origine non preferenziale" con specifico riferimento all'utilizzo del certificato di origine comunitario, il documento che serve negli scambi con operatori stranieri. Nel corso dell'incontro sono state fornite indicazioni pratiche per scaricare e utilizzare il programma per la compilazione e l'invio on line della richiesta di certificato.

Fare impresa nel mondo che cambia: scelta dei mercati, strategie e strumenti per l'internazionalizzazione - Il Convegno, realizzato in collaborazione con BNL Gruppo BNP Paribas e Co.Mark, ha illustrato le potenzialità di business delle economie più dinamiche, le strategie commerciali e di investimento più coerenti con gli obiettivi di crescita e gli strumenti bancari e finanziari più efficaci per competere con successo. Nel mese di dicembre, l'Associazione ha siglato un accordo di collaborazione con la società Co.Mark, specializzata nella ricerca di clienti e nella creazione di reti commerciali all'estero. Dal 2012 i nostri imprenditori potranno avvalersi di diversi servizi specialistici a condizioni agevolate (a titolo di esempio: segnalazioni mensili di opportunità di business, report personalizzati sui mercati, sui canali di distribuzione consigliati ed un'analisi della concorrenza, servizi di ricerca partners ed un servizio di Temporary Management in azienda, per lo sviluppo di reti distributive all'estero).

In collaborazione con l'Area Formazione sono stati poi realizzati due corsi finanziati sui temi della fiscalità internazionale ("La contabilità per le operazioni con l'estero") e delle dogane ("Le operazioni doganali: dai controlli import/export all'attestazione di origine delle merci").

Origine delle merci e tutela del "Made in" - Molto importante è stata l'attività di consulenza ed assistenza prestata sull'origine delle merci per l'estero, anche mediante formazione direttamente in azienda. La tutela del "made in Italy" è un argomento di cui l'Associazione (e tutto il Sistema Confindustria) da tempo si occupa, con particolare riferimento all'iter normativo sull'obbligo di etichettatura di origine a livello europeo.

Nel mese di marzo l'on. **Cristiana Muscardini**, Vice Presidente della Commissione per il Commercio internazionale del Parlamento Europeo, ha incontrato le imprese dei nostri **gruppi tessile e calzaturiero**. Oggetto del confronto il Regolamento europeo sull'obbligo di etichettatura per i prodotti del tessile-abbigliamento-calzature all'importazione in UE, documento di cui la Muscardini è stata la promotrice e che ha ottenuto l'approvazione dal Parlamento Europeo nell'ottobre 2010, ma che ancora resta in attesa della definitiva adozione da parte del Consiglio.

Nel corso dell'incontro sono state approfondite le misure presentate in sede europea per la tutela dei prodotti italiani in un comparto economico, quello della moda, che conta - fra gli associati a Confindustria Alto Milanese - circa un centinaio di imprese per oltre 4.000 addetti e rappresenta per il nostro territorio una realtà economica di eccellenza.

Molto importante è quindi l'azione di lobby che Confindustria da diversi anni sta portando avanti sia con il Governo italiano sia a livello comunitario, finalizzata ad introdurre regole che, allineando la nostra normativa a quella già in vigore negli Stati Uniti, Canada, Cina e Giappone, valorizzino il luogo di fabbricazione dei manufatti e consentano al consumatore di fare una scelta più consapevole.

Regimi di autorizzazione, divieti e embarghi - Puntuale l'informazione fornita sull'evolversi delle misure restrittive in vigore nei confronti di alcuni Paesi, tra i quali **Iran, Libia e Siria**. Per evitare che decisioni molto drastiche recassero danni economici ingiustificati alle imprese associate, Confindustria ha raccolto - attraverso la collaborazione di tutte le Associazioni del sistema - le segnalazioni sulle problematiche affrontate dagli operatori italiani ed organizzato seminari di approfondimento.

Consulenza legale per l'estero - E' proseguito il servizio di consulenza legale reso in collaborazione con lo Studio Antonelli Cocuzza & Associati di Milano, e con i legali operanti in Francia (Studio Bonsirven di Lione), Germania (Studio Schillik di Monaco di Baviera), Spagna (Studio Viganego di Barcellona) e Belgio (Studio Karla Vandecasteele di Kortenberg). Grazie all'accordo sono stati organizzati 3 sportelli per consulenze gratuite alle imprese associate, che si sono svolti nella nostra sede da febbraio a novembre.

Il servizio di consulenza gratuita (inquadramento generale del problema e definizione delle reali opportunità/possibilità d'azione) ha riguardato l'esame degli aspetti giuridici, commerciali e fiscali derivanti da: contratti di vendita, distribuzione ed agenzia; contratti di joint-ventures con partners esteri; recupero crediti e diritto fallimentare; costituzioni di filiali e società all'estero; contratti di licenza e cessione di know-how; contenzioso ed arbitrato internazionale.

Agevolazioni per l'internazionalizzazione - La Regione e il Sistema Camerale Lombardo hanno rifinanziato il "bando voucher 2011" che eroga contributi a fondo perduto per accedere a servizi di consulenza per l'internazionalizzazione, per partecipare a missioni economiche ed a fiere internazionali all'estero.

L'agevolazione consiste in voucher assegnati direttamente all'impresa e spendibili presso i soggetti attuatori, fino ad un massimo di 15.000 euro complessivi. **Confindustria Alto Milanese si è accreditata tra i soggetti attuatori per l'erogazione di servizi specialistici a supporto dell'internazionalizzazione** (quali: ricerca di partner esteri; analisi di settore e ricerche di mercato; assistenza tecnica; formazione e informazione).

L'Associazione ha aggiornato puntualmente le imprese sui provvedimenti di finanziamento disponibili sia a livello regionale sia a livello nazionale (in particolare quelli gestiti dalla SIMEST), offrendo consulenza di orientamento ed assistenza operativa sulle modalità di richiesta dei contributi.

Progetto "SPRING 5" - La Regione Lombardia ha lanciato la quinta edizione del progetto denominato "SPRING - 100 Progetti per l'internazionalizzazione", finalizzato ad avviare o consolidare la posizione delle piccole imprese sui mercati esteri, con particolare riferimento alla valorizzazione del capitale umano.

Come nelle precedenti quattro edizioni, a disposizione delle imprese sono state offerte gratuitamente, per un periodo massimo di otto mesi, sia risorse professionali esperte e dedicate sia formazione specifica per l'elaborazione e la realizzazione di nuove strategie di crescita all'estero.

SVILUPPO DEI MERCATI: I SERVIZI DI ASSISTENZA SPECIALISTICA

Come sempre ampia e qualificata è stata l'offerta dei servizi di assistenza specialistica realizzati anche in collaborazione con strutture convenzionate esterne:

- **Servizio "Nuovi mercati"** per la ricerca partners e indagini di mercato all'estero, svolto in collaborazione con Assolombarda, PROMOS/Camera di Commercio di Milano ed ICE,

sul quale è stato possibile usufruire delle agevolazioni previste dal bando regionale per voucher misura A.

- **Sportello servizi linguistici personalizzati** che offre interpretariato e traduzioni nelle più importanti lingue straniere e corsi di lingua personalizzati (inglese, francese, portoghese, russo e spagnolo), individuali e di gruppo, svolti presso le sedi aziendali con la collaborazione di qualificati insegnanti madrelingua.
- **Sportello telematico per le richieste dei Certificati di origine** - Grazie all'Accordo siglato con la Camera di Commercio di Milano, Confindustria Alto Milanese mette a disposizione dei propri associati un servizio gratuito di compilazione ed invio telematico delle richieste di certificati di origine, fornendo nel contempo l'assistenza per la predisposizione corretta delle pratiche. Usufruendo di questo nuovo servizio, le imprese ottengono il rilascio del certificato in tempi molto rapidi (max 2 giorni lavorativi) e possono avvalersi del ritiro del certificato effettuato da personale dell'Associazione, senza doversi più recare agli sportelli della Camera di Commercio.
- **Network Europa** - Iniziativa di Confindustria finalizzata ad avvicinare le imprese all'Europa sia per sviluppare una maggiore conoscenza delle opportunità di finanziamento attraverso i seminari informativi organizzati presso la Delegazione di Confindustria a Bruxelles, sia per informare sui temi di attualità mediante la pubblicazione della **Newsletter** mensile "Europa per le imprese".

LA PROMOZIONE DELLE IMPRESE DELL'ALTO MILANESE ALL'ESTERO

La globalizzazione dei mercati ha aperto alle nostre imprese opportunità e sbocchi commerciali importanti, mettendole al tempo stesso in concorrenza con i Paesi emergenti. Tra i servizi di supporto offerti da Confindustria Alto Milanese per lo sviluppo del business con l'estero: le missioni economiche, gli incontri con delegazioni straniere in Italia e la ricerca di partners.

Sono state segnalate puntualmente le diverse iniziative organizzate dal sistema Confindustria: dagli incontri dedicati alla presentazione delle opportunità d'affari e di investimenti in alcuni Paesi (fra gli altri, Bielorussia, Mongolia, Cina, India, Ghana, Marocco), alle missioni commerciali organizzate in collaborazione con ICE e ABI (Sud Africa per le energie rinnovabili in settembre, India e Corea del Sud in novembre, Brasile per i settori collegati ai grandi eventi sportivi in maggio), fino all'incoming di operatori stranieri (Argentina, Bahrein e Serbia) volti a stabilire contatti utili per l'avvio di rapporti di collaborazione.



Tessiture di Nosate - Sala telai



Gianazza Angelo - Reparto produzione

2011: in vista dell'anno del



dragone

Sportello Cina

Il desk, gestito in collaborazione con Enti e società con qualificata esperienza sul mercato cinese, fornisce consulenza ed assistenza alle imprese interessate ad intraprendere o consolidare il proprio business in Cina. Diversi i servizi messi a disposizione: dalle informazioni generali e sulle normative tecniche, allo scouting delle opportunità d'affari, alla ricerca di supporti finanziari, linee di credito e agevolazioni per investimenti, fino alle soluzioni "chiavi in mano" per la gestione del business. Dalla home page del sito dell'Associazione le imprese possono accedere al link '**Sportello Cina**', ove è possibile consultare documenti di approfondimento ed informazioni sempre aggiornate, conoscere gli appuntamenti e le iniziative in programma.

Missione in Cina

Confindustria Alto Milanese ha organizzato nel mese di marzo, con il sostegno di Banca di Legnano ed in collaborazione con PROMOS/Camera di Commercio di Milano, una missione in Cina, a Shanghai ed Yixing.

All'iniziativa hanno partecipato cinque imprese associate appartenenti ai settori meccanico, plastico e delle tecnologie informatiche (BMP-Bertelli Materie Plastiche, Elettromeccanica Colombo, Reti, Rancilio Group, Icma San Giorgio), accompagnate dal Direttore Andrea Pontani e dalla responsabile dell'Area Internazionalizzazione. La missione, nata a seguito della visita di una delegazione della Municipalità di Yixing nel 2010 a Legnano promossa dalla nostra associata Parcol di Canegrate, è stata articolata in due tappe: la prima a Shanghai, per esplorare le potenzialità di un mercato molto dinamico ed in continua evoluzione; la seconda nella Zona Economica Speciale di Yixing per approfondire le opportunità di investimento offerte e visitare lo stabilimento Parcol.



Gli incontri di business a Shanghai hanno permesso di comprendere le dinamiche di produzione e valutare possibili collaborazioni commerciali e produttive. Innovazione, tecnologia, competenze tecniche e qualità dei prodotti/servizi: questi sono i principali elementi per i quali le imprese italiane sono fra i partners più apprezzati dagli operatori cinesi e che possono rappresentare il trampolino di lancio per avviare il business in un Paese in forte crescita.

La visita a Yixing ha permesso di "toccare con mano" quanto la Cina sia ormai diventata potenza economica primaria a livello mondiale, grazie all'imponente sforzo attuato dal Governo per la modernizzazione del Paese. Il Parco industriale della città - orientato principalmente ai settori del fotovoltaico, energie rinnovabili, nuovi materiali, macchinari ed impiantistica - è un cantiere a cielo aperto, in continua espansione. Alle imprese che intendono investire vengono offerti servizi di assistenza per il reperimento delle aree e la realizzazione dell'insediamento, assistenza logistica, laboratori di ricerca e sviluppo, reti di infrastrutture sia fisiche sia immateriali, manodopera qualificata.

Parallelamente, si sono svolti incontri istituzionali con la rappresentanza consolare, l'ICE, l'Associazione delle Piccole e Medie Imprese e la Camera di Commercio Internazionale di Shanghai, organismi deputati alla promozione delle imprese locali e dell'interscambio commerciale con gli altri Paesi.

Italia - Cina: Memorandum of Understanding

L'Associazione ha partecipato in maggio all'incontro **'Italy - Shanghai SME Enterprises Cooperation Forum'**, promosso dalla Promos/CCIAA di Milano, per ricevere la delegazione della città di Shanghai in visita ufficiale in Italia. L'evento, finalizzato ad approfondire la reciproca conoscenza e delineare un programma di future interazioni, ha portato alla firma di un Protocollo d'intesa per favorire le opportunità di business tra Italia e Cina, anche attraverso la realizzazione di incontri d'affari, in particolare con imprese di piccola-media dimensione.

Delegazione cinese a Legnano

Una ventina di nostre imprese, guidate dal Presidente Gian Angelo Mainini, ha incontrato in novembre nella sede associativa i rappresentanti della Wuxing Economic Development Zone, la Zona Economica a statuto speciale nella provincia dello Zhejiang in Cina.



La crescita economica dello Zhejiang, dove si realizza il 22% del Pil cinese, è superiore alla media nazionale, essendosi attestata su un tasso medio del 12% negli ultimi 15 anni. Nel distretto di Wuxing è attivo un moderno polo industriale trainato dalle imprese dei materiali tessili innovativi, prodotti meccanici, nuovi materiali da costruzione, chimica ed elettronica.

L'incontro, organizzato dal nostro Sportello Cina, in collaborazione con Jesa Investment & Management Co Ltd.

e Banca di Legnano/Gruppo Banca Popolare di Milano, ha rappresentato per le aziende un'occasione utile per comprendere come concretamente organizzare il business nel mercato cinese.



MISURE DI SOSTEGNO ALLE IMPRESE

Per supportare le imprese nell'accesso alle diverse opportunità di agevolazione, l'Area Economia e Finanza d'Impresa ha fornito puntuale informazione e **supporto operativo**, anche attraverso incontri diretti in azienda.

In collaborazione con soggetti esterni, in particolare gli Enti gestori delle agevolazioni, sono stati organizzati momenti di formazione, incontri e seminari di approfondimento, tra cui:

- **Primo forum sulla Proprietà Intellettuale. L'idea, la sua tutela, il suo sviluppo.** Ministero dello Sviluppo Economico e Camera di Commercio di Milano
- **Gli incentivi per il credito e per l'innovazione della CCIAA di Milano.** Camera di Commercio di Milano
- **Ricerca & Sviluppo e Proprietà Intellettuale: da un dialogo difficile a una collaborazione costruttiva.** Università Carlo Cattaneo - LIUC di Castellanza

Tramite **Assoservizi** le imprese hanno potuto avvalersi, a costi competitivi, di un qualificato supporto per l'istruttoria, la predisposizione e la presentazione delle domande di agevolazione.

PROVVEDIMENTI GOVERNATIVI

Patrimonializzazione delle PMI esportatrici - Simest e Ministero dello Sviluppo Economico hanno messo a disposizione delle PMI costituite nella forma di società per azioni un finanziamento per migliorare e salvaguardare la solidità patrimoniale e accrescerne la competitività sui mercati esteri. L'importo, a tasso particolarmente vantaggioso, è pari al 25% del patrimonio netto dell'impresa.

Bando ISI INAIL 2011 - Per incentivare gli investimenti finalizzati al miglioramento dei livelli di salute e sicurezza nei luoghi di lavoro ed all'adozione di modelli organizzativi, l'INAIL ha previsto contributi a fondo perso fino al 50% delle spese sostenute.

Assunzione di personale qualificato - Il Ministero dell'Istruzione, della Ricerca e dell'Università eroga incentivi nella forma di credito di imposta e contributi a fondo perso alle imprese per: assunzione di qualificato personale di ricerca, esternalizzazione di specifiche attività di ricerca industriale, borse di studio e corsi di dottorato di ricerca.

Contratti di Sviluppo - Contributi a fondo perso e finanziamenti agevolati alle imprese manifatturiere, del commercio, del turismo e di parte dei servizi per investimenti in ricerca e sviluppo. L'iniziativa è finalizzata anche all'attrazione di capitali esteri.

Brevetazione - Vengono incentivati il deposito di brevetti ed i progetti finalizzati all'applicazione industriale dei brevetti tramite voucher e contributi a fondo perso fino all'80% dei costi ammissibili.

Investimenti ambientali - E' prevista la detassazione dal reddito d'impresa di un importo pari agli investimenti di carattere ambientale effettuati da Piccole e Medie Imprese.

Certificazioni ambientali - Il Ministero dell'Ambiente mette a disposizione delle PMI agevolazioni, nella forma di contributo a fondo perso fino all'80%, sui costi sostenuti per l'ottenimento o il rinnovo di certificazioni dei Sistemi di Gestione Ambientale.

PROVVEDIMENTI REGIONALI

Nuovi macchinari - Agevolazioni per l'acquisto di nuove macchine utensili e di produzione tecnologicamente avanzate, con la concessione alle PMI di contributi in conto interessi su finanziamenti fino a 7 anni.

Applicazione industriale dei risultati di ricerca - Tramite finanziamenti a tasso agevolato sono supportati gli investimenti delle PMI per adeguare la propria struttura produttiva ai risultati dell'attività di ricerca.

Made in Lombardy - La misura sostiene, attraverso un finanziamento concesso da BNL Banca Nazionale del Lavoro a tassi vantaggiosi e con durata fino a 10 anni, programmi di investimento volti allo sviluppo competitivo, alla ricerca, all'innovazione tecnologica delle imprese manifatturiere. I finanziamenti non richiedono garanzie reali in quanto beneficiano di una garanzia gratuita di Regione Lombardia, pari all'80%.

Accordo Regione Lombardia e Miur - Nel 2011 sono state attivate agevolazioni - contributi a fondo perso e finanziamenti a tasso agevolato - per le imprese che realizzano in forma aggregata progetti di ricerca e sviluppo precompetitivo in settori strategici.

Sostegno al capitale circolante delle PMI - Accordo BEI-Finlombarda - Le PMI con esigenze di liquidità ed ordini in portafoglio possono richiedere ad una banca convenzionata con Finlombarda finanziamenti chirografari con una durata massima di 36 mesi, che coprono fino al 50% dell'ordine/contratto. I finanziamenti beneficiano di un abbattimento di un punto percentuale sul tasso di interesse.

Alleanze tra imprese - Il programma ERGON supporta, con contributi a fondo perduto pari al 50% delle spese ammissibili, le aggregazioni e le reti di imprese. Le alleanze possono avere come finalità lo sviluppo di nuovi processi e prodotti e dell'attività commerciale, compreso l'accesso a nuove nicchie di mercato.

Brevetti, ricerca e innovazione - Sistema Camerale e Regione erogano contributi a fondo perso, nella forma di voucher, per servizi di check-up finanziario, tecnologico, start-up, supporto alla partecipazione a programmi europei, assunzione di personale di ricerca, deposito di marchi e brevetti.

Efficienza Energetica - Il bando Trend agevola con contributi a fondo perso del 50% i progetti che prevedono interventi di massimizzazione dell'efficienza energetica dei processi industriali.

Bando FRIM Start up - Finanziamenti a tasso agevolato a valere sul fondo di rotazione per l'imprenditorialità per l'avvio di nuove imprese, operanti in qualsiasi settore, costituite da giovani (18-35 anni), donne e soggetti svantaggiati.

Sviluppo aziendale - Rinnovato il fondo di rotazione per l'imprenditorialità con più elevate intensità di aiuto; ammesse ai benefici anche le imprese dei settori costruzioni e servizi. Sono previsti finanziamenti fino a 7 anni a tasso agevolato per investimenti produttivi, acquisizioni di società e trasferimento d'azienda.

INIZIATIVE DELLA CCIAA DI MILANO

Investimenti, patrimonializzazione aziendale e consolidamento dei debiti bancari - Rinnovata anche nel 2011 la consolidata iniziativa di abbattimento tassi, compreso tra 1 e 2 punti percentuali, sui finanziamenti bancari e/o leasing garantiti dai Confidi e concessi alle Piccole e Medie Imprese per programmi di investimento, operazioni di patrimonializzazione, interventi di riqualificazione della struttura finanziaria.

Progetti di sviluppo basati sulle tecnologie ICT - Contributi a fondo perso del 50% per l'introduzione e lo sviluppo delle tecnologie digitali e la loro diffusione nel sistema produttivo milanese. Beneficiari: le PMI che acquistano servizi e prodotti dell'ICT e quelle che hanno sviluppato nuove tecnologie digitali.

Neo imprese - Progetto "START" - Contributi a fondo perduto e servizi gratuiti a sostegno della nascita e dello sviluppo di nuove imprese, dal momento del concepimento dell'idea fino alla prima gestione imprenditoriale.

Acquisizione di servizi innovativi - Contributi a fondo perso a parziale copertura dei costi di consulenza per l'acquisto di servizi innovativi in diversi ambiti di applicazione

Altre iniziative a favore delle imprese hanno riguardato: finanziamenti agevolati per lo smobilizzo di crediti nei confronti dei Comuni della provincia di Milano; voucher alle PMI per la valutazione dei rischi informatici attraverso l'erogazione di servizi gratuiti; contributi a fondo perso per l'accesso a servizi di verifica dei prodotti presso Laboratori accreditati; contributi a fondo perso per il risanamento ambientale delle PMI e l'introduzione di innovazione nei processi e prodotti a basso impatto ambientale.

RAPPORTI CON IL TERRITORIO

Incontri con i Sindaci - Nel corso dell'anno, il Presidente e il Direttore hanno incontrato i Sindaci dei Comuni di Legnano, Robecchetto con Induno, Turbigo e Rescaldina per un confronto sullo sviluppo e la politica urbanistica del territorio.

Accordo con l'Ordine dei Dottori Commercialisti di Milano - E' stato attivato nella nostra sede uno sportello dell'Ordine dei Dottori Commercialisti e degli Esperti Contabili di Milano dedicato ai propri iscritti per potenziare i servizi di informazione e assistenza. Sono stati altresì organizzati momenti di incontro congiunti su tematiche di interesse delle imprese.

L'accordo nasce dalla riconosciuta e condivisa necessità di sviluppare la collaborazione con i professionisti del territorio che assistono le imprese, con il comune obiettivo di sostenere la competitività del sistema.

Tribunale di Legnano - Confindustria Alto Milanese ha espresso il proprio pieno appoggio all'iniziativa di ALIA, gli Avvocati Legnanesi in Associazione, contro il provvedimento del Presidente del Tribunale di Milano, emesso nel mese di ottobre, che stabilisce il trasferimento alla sede centrale di Milano di quasi tutto il contenzioso civile e dei procedimenti penali della sede distaccata di Legnano.

Questo comporterebbe di fatto la "chiusura" della sede legnanese, che per carichi di lavoro si colloca tra il 15° ed il 20° posto su base nazionale.

L'Associazione ha condiviso integralmente le preoccupazioni che hanno indotto ad impugnare tale decisione, poiché i notevoli ritardi patiti dall'amministrazione della giustizia producono grave nocumento ai cittadini e alle imprese, con conseguente perdita di competitività per il territorio.

Donne e lavoro - Gabriella Rimoldi, Vicepresidente del nostro Gruppo P.I. e componente il Comitato per la Promozione dell'Imprenditoria Femminile della Camera di Commercio di Milano, è stata premiata in febbraio dal Presidente della Provincia di Milano nel corso della "Giornata dell'alleanza e collaborazione femminile", per "l'impegno a favore dell'associazionismo femminile nella promozione del ruolo della donna nel mondo del lavoro".

APIL - Organizzato dall'Associazione Periti Industriali e Laureati a conclusione del ciclo di eventi celebrativi per il 60° anniversario di fondazione, si è svolto in novembre il convegno "Vivere a Legnano. Persone, famiglie e lavoro: una città e il suo futuro", nel corso del quale è stato consegnato il premio "Lavoro e Famiglia".

Il 'Buon seme', l'artistica targa di riconoscimento, è stata consegnata dal Presidente APIL ai nostri imprenditori Giovanni e Piero Donelli nel centenario di attività dell'Impresa Donelli di Legnano, per aver saputo valorizzare l'esperienza maturata nell'azienda di famiglia e trasmesso ai figli la passione imprenditoriale.

Maestri del Lavoro - Il Presidente Mainini è intervenuto alla 12^ giornata del Maestro del Lavoro organizzata dalla Federazione Maestri del Lavoro ed ospitata nella Sala degli Stemma del Comune di Legnano. La cerimonia ha visto l'assegnazione delle onorificenze a sei nuovi Maestri, quattro dei quali legnanesi e dipendenti di aziende associate.

RAPPORTI CON LA SCUOLA

Per dare attuazione al progetto di orientamento al lavoro "**Crescere nell'Industria**", finanziato dalla Regione Lombardia, l'Associazione ha partecipato anche nel 2011 all'iniziativa "**Teknicamente**", che pone particolare attenzione all'istruzione tecnica. Confindustria Alto Milanese ha collaborato con il "**Progetto Stage docenti**", volto a supportare gli insegnanti nell'attività di orientamento degli studenti nella scelta di un percorso scolastico con indirizzo tecnico. All'iniziativa hanno partecipato le nostre associate: Intesa (tessile), Nearchimica (chimico), Elettromeccanica Colombo, Pensotti Fabbrica Caldaie Legnano e Rain (meccanico), Roveda (calzaturiero), Pasticceria del Sempione (alimentare).

Polo Formativo della Meccanica Strumentale - L'Associazione, in partnership con il Polo della Meccanica, ha contribuito all'organizzazione di **"Pianeta Giovani"**, l'incontro svoltosi all'interno di BIMU. La manifestazione, giunta alla seconda edizione, ha permesso di: presentare la filiera dell'educazione tecnica lombarda; promuovere una rinnovata conoscenza ed immagine del settore meccanico; orientare le scelte educative dei giovani verso percorsi tecnici e professionali. La divulgazione dell'iniziativa è stata supportata attraverso incontri con i docenti delle sezioni meccanica, elettrica ed elettronica dell'ITIS e dell'IPSIA Bernocchi.

"Scarpa mia bella scarpa" - Il Gruppo Calzaturiero dell'Associazione ha partecipato al Progetto **"Scarpa mia bella Scarpa®"**, giunto alla sua quarta edizione, finalizzato a promuovere il settore nel suo complesso ed a creare una stretta collaborazione tra imprenditori e mondo della scuola. L'iniziativa ha consentito ad oltre 40 studenti dei corsi "Moda" dell'IPSIA Bernocchi di Legnano di misurarsi concretamente con le problematiche del mondo del lavoro, dando loro la possibilità di disegnare modelli di calzature. Quattro le imprese associate che hanno aderito all'iniziativa, con borse di studio o realizzando alcuni tra i modelli disegnati dagli studenti: Fratelli Rossetti, Ifaba, Parabiago Collezioni, Roveda.

Alla cerimonia di premiazione ha partecipato il Presidente del nostro Gruppo Calzaturieri, Diego Rossetti, insieme a Raffaele Cucchi, Vice Presidente della Provincia di Milano.

Alternanza Scuola Lavoro - E' proseguita la collaborazione con i docenti di IPSIA ed ITIS Bernocchi, dell'ITCG dell'Acqua di Legnano e dell'ITC Maggiolini di Parabiago volta a realizzare una serie di percorsi formativi nell'ambito dell'Alternanza Scuola Lavoro.

Tra febbraio/marzo e poi tra giugno/luglio, gli studenti delle classi terze e quarte sono stati inseriti, per un periodo variabile da due a quattro settimane, in attività "di lavoro" presso diverse aziende del territorio, tra cui anche le nostre associate:

o Marca	o Stampisette (Gruppo Marca)	o Hascon Engeneering
o Pietro Carnaghi	o Pensotti Fabbrica Caldaie Legnano	o Tecnoimpianti
o Frascold	o S.I.A.O.	o Mollificio Legnanese
o T.T.N.	o Selex Galileo	o Manifattura Satta e Bottelli
o Archimede Elettronica	o Com-Ind	o Tacchi Giacomo e Figli
o ICMA San Giorgio	o Olgiati	o Salumificio Venegoni

Laboratori IPSIA Bernocchi - Allo scopo di recuperare le collaborazioni e le sinergie che per decenni hanno caratterizzato le "scuole tecniche" e le imprese industriali del nostro Paese, l'Associazione ha lanciato l'azione di fund raising "Adotta una scuola tecnica". Obiettivo: l'acquisto di un centro lavoro a controllo numerico e la realizzazione di un'aula di informatica con 20 postazioni CAD/CAM nella sede dell'IPSIA Bernocchi.

Per finanziare il progetto è stata condotta una campagna di sensibilizzazione presso le nostre imprese meccaniche; cinquantamila euro sono già stati devoluti dal Consorzio Export Legnano a seguito del suo scioglimento. Un cofinanziamento è stato richiesto alla Fondazione Cariplo attraverso la Fondazione Ticino Olona.

SINDACALE, LAVORO E PREVIDENZA

Sull'attività che l'Area ha svolto nel corso dell'anno ha influito l'andamento non lineare del sistema economico.

I dati relativi alle aziende associate hanno rilevato, nel complesso, un ricorso alla **cassa integrazione guadagni ordinaria** analogo a quello dell'anno precedente, mentre il ricorso agli **ammortizzatori straordinari** (mobilità, cigs e cigd) è risultato più contenuto.

Se nel primo semestre il ricorso alla CIG è stato minore rispetto ai primi sei mesi del 2010 grazie ai cenni di ripresa nei volumi produttivi, nella seconda parte dell'anno si è assistito ad una repentina caduta degli ordinativi, con un deciso aumento delle richieste di ammortizzatori sociali.

Come di consueto, l'attività dell'Area si è indirizzata altresì all'assistenza nelle procedure collettive di consultazione relative ad operazioni societarie di trasferimento/affitto di azienda, con i conseguenti adempimenti formali e sostanziali, anche nei confronti degli istituti previdenziali ed assicurativi.

L'impegno assiduo a fianco delle imprese si è tradotto inoltre in frequenti incontri diretti con i rappresentanti aziendali ed anche con i funzionari responsabili degli Enti previdenziali e ministeriali di riferimento, al fine di indirizzare correttamente le imprese nella scelta degli strumenti gestionali più idonei.

E' proseguito il supporto nelle controversie individuali di lavoro anche innanzi alla Commissione Provinciale di Conciliazione ed ai Collegi di Arbitrato, con la predisposizione di appositi verbali di conciliazione in sede sindacale.

L'Area si è altresì occupata dei normali adempimenti connessi alla gestione del rapporto individuale di lavoro.

INIZIATIVE

Uno sportello INPS in Associazione per i problemi previdenziali delle PMI - Confindustria Alto Milanese ed INPS Milano hanno sottoscritto in settembre un accordo sperimentale per attivare nella sede associativa un punto di assistenza/consulenza volto a consentire alle aziende di affrontare direttamente in Associazione le situazioni previdenziali più problematiche e complesse, che richiedono competenze integrate.

Lo "sportello" ha operato come filtro dei quesiti, coinvolgendo i funzionari INPS solo per problematiche particolari (ad esempio applicazioni dubbie delle normative, situazioni contributive composite, ristrutturazione, fusione o acquisizione aziendali con conseguenti problemi previdenziali) che richiedono l'intervento risolutivo dell'Istituto.

Il "Caso FIAT" - Nell'incontro organizzato in Associazione con il Direttore Generale di Federmeccanica sono stati affrontati alcuni aspetti di carattere sindacale emersi a seguito dell'accordo FIAT con le organizzazioni sindacali, esclusa la Fiom-Cgil, per lo stabilimento di Pomigliano.

Sotto esame, in particolare: il sistema contrattuale, a livello nazionale e/o aziendale; il profilo della rappresentanza e dei soggetti ammessi a negoziare; la validità ed efficacia degli accordi sottoscritti ed il rispetto degli impegni contrattualmente assunti.

Il dibattito che è seguito ha permesso di alimentare un esclusivo confronto sia sui meccanismi di rappresentanza interna del nostro sistema sia sulle prossime strategie, a partire dai futuri rinnovi contrattuali.

NOVITÀ NORMATIVE

Accordo Territoriale sulla detassazione - Confindustria Alto Milanese e Cgil, Cisl, Uil hanno sottoscritto in marzo un accordo territoriale che ha consentito alle imprese associate di applicare per l'anno 2011, in favore dei propri dipendenti, l'imposta sostitutiva agevolata del 10% sulle componenti della retribuzione corrisposte in relazione ad incrementi di produttività.

L'accordo ha permesso l'applicazione del beneficio fiscale anche alle imprese di piccole dimensioni, ove non vi è contrattazione aziendale.

Ammortizzatori sociali in deroga - E' stato siglato in marzo il nuovo accordo quadro regionale per l'accesso agli ammortizzatori sociali in deroga per il 2011, che ha recepito alcune modifiche proposte da Confindustria Lombardia per salvaguardare la centralità degli accordi sindacali e la volontarietà circa l'eventuale cofinanziamento della cassa in deroga.

L'intesa raggiunta ha consentito alle aziende che hanno esaurito gli ammortizzatori sociali ordinari - CIG/CIGS - di ricorrere comunque ad un ulteriore periodo di cassa integrazione guadagni nell'anno 2011.

Accordo unitario sulla rappresentanza e sull'esigibilità dei contratti aziendali - Confindustria ha sottoscritto in giugno con Cgil, Cisl, Uil ed Ugl un accordo interconfederale che stabilisce il sistema delle regole sulle quali si basa la contrattazione collettiva, su chi è titolato ad esercitarla e soprattutto qual è l'effettiva applicabilità della stessa una volta raggiunta l'intesa.

CONTRATTAZIONE E PROCEDURE

Contrattazione aziendale - Sono state seguite 18 trattative (13 nel 2010) per la stipulazione, il rinnovo o la verifica di premi aziendali legati a parametri di produttività e redditività.

Controversie individuali - Hanno riguardato 269 lavoratori (274 nel 2010), comprese le procedure di contraddittorio per contestazioni disciplinari; 112 le controversie individuali gestite a livello collettivo (184 nel 2010).

Procedure sindacali - Hanno interessato:

- Cassa integrazione guadagni ordinaria: 82 aziende (98 nel 2010)
- Cassa integrazione guadagni straordinaria: 32 aziende (44 nel 2010)
- Cassa integrazione guadagni in deroga: 25 aziende (42 nel 2010)
- Mobilità: 16 aziende (29 nel 2010), complessivamente per 238 lavoratori (370 nel 2010)
- Trasferimento d'azienda: 12 aziende (9 nel 2010)

Situazioni aziendali e procedure sindacali diverse hanno coinvolto 37 aziende (52 nel 2010).

TERRITORIO E INFRASTRUTTURE

PIANI TERRITORIALI E DI GOVERNO DEL TERRITORIO

La Legge di Governo del Territorio impone che tutti i Piani siano sottoposti ad un processo di “partecipazione” dei soggetti pubblici e privati interessati, al fine di garantire la condivisione delle scelte strategiche dei nuovi strumenti urbanistici.

Diversi pertanto i momenti di confronto ai quali l'Associazione ha portato il proprio contributo nella consapevolezza che dalla pianificazione del territorio dipenda la capacità di attrarre investimenti.

PTCP - La proposta tecnica di adeguamento del PTCP alla LR n.12/05 è stata licenziata dalla Giunta Provinciale nel mese di ottobre 2011 ed inviata alla Conferenza dei Comuni e degli Enti gestori delle aree regionali protette per la richiesta di parere.

Il progetto di variante contiene, tra l'altro, la previsione dell'arteria viabilistica denominata TOEM (Tangenziale Ovest Esterna Milano) che, collegandosi con la già prevista e cantierata TEM (Tangenziale Esterna Milano), dovrebbe chiudere il “cerchio” delle Tangenziali.

Legnano - L'Associazione ha presentato in marzo il proprio parere in merito alle norme del Piano delle Regole e del Piano dei Servizi. Le osservazioni riguardavano in particolare i titoli di intervento per i nuovi insediamenti e gli ampliamenti di attività già in essere, per i quali è stata respinta la proposta di ricorrere al Piano attuativo, mentre si richiedeva di mantenere il titolo abilitativo semplice. Altri interventi hanno riguardato la revisione delle disposizioni sulle altezze e sulle distanze dei fabbricati, sui parcheggi di pertinenza e su parte delle regole per l'applicazione di alcuni indici e parametri, perché sfavorevoli e in alcuni casi peggiorative rispetto alle precedenti.

Parabiago - L'Associazione, insieme ad una rappresentanza di imprese iscritte, ha incontrato l'Amministrazione comunale alla quale ha esposto una serie di considerazioni e proposte sui temi ritenuti prioritari per supportare lo sviluppo del tessuto economico locale.

Arconate - In gennaio è stata convocata la prima Conferenza per la Valutazione Ambientale Strategica del Documento di Piano del Comune. Nell'occasione è stato presentato il Documento Preliminare - Scoping.

Canegrate - Il PGT è stato adottato dal Consiglio Comunale in ottobre.

Castano Primo - A due anni dall'approvazione del PGT, il Comune ha proceduto in maggio all'adozione di una Variante dello strumento urbanistico.

Cerro Maggiore - A seguito della pubblicazione avvenuta in luglio della proposta del Piano delle Regole e del Piano dei servizi, l'Associazione ha fatto pervenire il proprio contributo.

Dairago - Il PGT, adottato nel 2010, e' stato definitivamente approvato in marzo.

Rescaldina - L'Amministrazione comunale ha depositato il Documento di Piano, il Piano dei servizi e il Piano delle regole per consentire, fino alla fine di dicembre, la presentazione di proposte. L'Associazione ha fatto pervenire il proprio parere.

S. Giorgio su Legnano - A seguito di adozione, il Documento di Piano, unitamente al Rapporto Ambientale e alla Sintesi non tecnica del PGT sono stati depositati in luglio per consentire la presentazione di suggerimenti. L'Associazione ha presentato in agosto il proprio parere.

CORSI E INCONTRI

ORGANIZZATI E/O PROMOSSI NEL CORSO DEL 2011

Corsi

- RLS - Rappresentante dei lavoratori per la sicurezza - Formazione 32 ore (2 edizioni)
- RLS - Rappresentante dei lavoratori per la sicurezza - Aggiornamento 8 ore (2 edizioni)
- RLS - Rappresentante dei lavoratori per la sicurezza - Aggiornamento 4 ore (2 edizioni)
- RSPP E ASPP - Aggiornamento Modulo B Valido per tutti i codici Ateco (9 edizioni)
- Primo Soccorso - Formazione Addetti Aziende Gruppo A, B e C (DM 388/03) (2 edizioni)
- Primo Soccorso - Aggiornamento pratico Addetti Aziende Gruppo A, B e C (DM 388/03) (2 edizioni)
- Dirigenti - Formazione obbligatoria

Corsi finanziati

- Preposti - Formazione obbligatoria - (3 edizioni)
- La manutenzione ordinaria delle attrezzature di lavoro

Incontri

- Bando Inail 2011
- Modello Unico di Dichiarazione Ambientale MUD 2011
- Stress lavoro correlato: valutazione del rischio
- Le sanzioni del D.lgs. 81/08 previste per il datore di lavoro
- SISTRI - Come operare
- Prevenzione incendi – La semplificazione delle procedure autorizzative DPR 151/11
- REACH – Il Regolamento e gli utilizzatori a valle
- Emissioni in atmosfera – Il rinnovo delle autorizzazioni esistenti
- Sicurezza nelle imprese del settore metalmeccanico e chimico plastico

Altri incontri promossi (Milano - Assolombarda)

- Le novità ADR 2011
- Linee guida regionali sulle emissioni odorigene
- Ambiente come leva di marketing e comunicazione

Incontri

- Il rilancio: imprese sane, banche alleate, professionisti preparati
- La garanzia sul credito: uno strumento per le imprese
- Ricerca & Sviluppo e Aggregazioni di imprese: le agevolazioni regionali

- Crisi del debito: cause ed implicazioni
- Nuovi adempimenti e semplificazioni
- Gli incentivi per il credito e per l'innovazione della CCIAA di Milano
- Allearsi per crescere: le reti d'impresa
- Imprese – Banche – Confidi: percorsi e strumenti per l'accesso al credito
- Crescere insieme alle imprese – Finanza, innovazione, internazionalizzazione

Altri incontri promossi *(Milano - Assolombarda)*

- Gestire efficacemente il debito nella crisi d'impresa
- I rischi finanziari aziendali: dalla prevenzione alla gestione
- Ottimizzare i flussi finanziari per prevenire crisi di liquidità

Corsi finanziati

- Leggere e capire il bilancio d'esercizio
- Dalle contabilità al bilancio di periodo

Energia

Altri incontri promossi *(Milano - Assolombarda)*

- Cogenerazione ad alto rendimento: novità e prospettive di sviluppo
- Vantaggi e criticità delle offerte commerciali dopo la liberalizzazione dei mercati dell'energia
- Efficienza energetica
- Fiscalità energetica: esenzione delle accise per alcuni processi produttivi
- Energia – Vantaggi e criticità delle offerte commerciali dopo la liberalizzazione dei mercati

Fiscale & Societario

Incontri

- Le regole del nuovo elenco clienti/fornitori: lo spesometro
- La disciplina dei prezzi di trasferimento

Altri incontri promossi *(Milano - Assolombarda)*

- Le manovre fiscali del 2011
- La tracciabilità dei flussi finanziari
- Il ravvedimento operoso
- Auto aziendali: regime ai fini iva e ai fini delle imposte dirette
- Problematiche fiscali 2011: l'Agenzia delle Entrate incontra le imprese e le professioni

Mercati internazionali

Incontri

- Fare impresa nel mondo che cambia: scelta dei mercati, strategie e strumenti per l'internazionalizzazione"
- Cina: incontro con delegazione del Distretto di Wuxing
- Il certificato comunitario d'origine delle merci
- Le regole Incoterms 2010 ed il contratto internazionale di compravendita
- Le operazioni doganali: dai controlli all'import-export all'attestazione di origine delle merci

Corsi finanziati

- La contabilità per le operazioni con l'estero

Altri incontri promossi *(Milano - Assolombarda)*

- Cina: la tutela della proprietà intellettuale
- Rapporti commerciali UE-Corea: le implicazioni doganali dell'accordo di libero scambio in vigore dal 1° luglio

Organizzazione d'impresa

Incontri

- Sviluppare l'eccellenza personale per potenziare il business e i collaboratori
- L'arte di conoscere il proprio vantaggio competitivo e saperlo comunicare

Altri incontri promossi *(Milano - Assolombarda)*

- Lavoro@futuro
- Facility management per le imprese
- I capitolati d'appalto nel Facility management
- La qualificazione delle imprese per le gare d'appalto
- Marketing Metrics: strumenti per misurare e migliorare marketing e vendite
- Perché le PMI devono registrare marchi, design e brevetti per rimanere competitive sul mercato internazionale

Scuola e Formazione

Incontri

- Scuola-Impresa: un ponte da consolidare

Corsi

- Tutor aziendali - Apprendistato Professionalizzante
- Il telefono: prima immagine dell'azienda

Corsi finanziati

- Apprendistato Professionalizzante per Apprendisti - 1^ annualità – 3 edizioni
- Gestione dinamica del portafoglio clienti
- Dal bilancio alla dichiarazione dei redditi
- Il reporting ed il controllo delle attività aziendali
- FMEA: come identificare e prevenire problemi sui prodotti o sui processi prima che essi insorgano
- Gli aspetti giuridici ed il business plan delle joint venture all'estero
- Excel livello base
- Excel livello avanzato
- Excel livello expert
- Commerciali si nasce o si diventa
- Gestione e fidelizzazione del cliente
- Il controllo della liquidità aziendale per migliorare il rapporto con gli istituti di credito
- Il budget e l'incentivazione per il raggiungimento degli obiettivi aziendali
- La riduzione dei costi in azienda
- Leggere le vendite

Sistema Associativo

Incontri

- Riunioni Gruppi Merceologici
- Conversazioni di Management - “La sfida della Start Up”

Territorio e Infrastrutture

Altri incontri promossi *(Milano - Assolombarda)*

- Altascuola e Confindustria: Expo incontra le imprese
- Mobility Conference 2011



CONFINDUSTRIA
ALTO MILANESE